

# Dell™ Inspiron™ 910 Εγχειρίδιο σέρβις

[Προτού Ξεκινήσετε](#)

[Κάλυμμα μονάδας](#)

[Μονάδα μνήμης](#)

[Μονάδα σκληρού δίσκου](#)

[Κάρτες επικοινωνίας](#)

[Πληκτρολόγιο](#)

[Στήριγμα παλάμης](#)

[Εσωτερική κάρτα με ασύρματη τεχνολογία Bluetooth®](#)

[Κάρτα φορτιστή](#)

[Οθόνη](#)

[Ηχείο](#)

[Κάμερα \(προαιρετική\)](#)

[Πλακέτα συστήματος](#)

[Μικρόφωνο](#)

[Μπαταρία σε σχήμα νομίσματος](#)

[Ένεργοποίηση του BIOS](#)

## Σημείωση, ειδοποίηση και προσοχή



**ΣΗΜΕΙΩΣΗ:** Η ΣΗΜΕΙΩΣΗ υποδεικνύει σημαντικές πληροφορίες που σας βοηθούν να χρησιμοποιείτε καλύτερα τον υπολογιστή σας.



**ΕΙΔΟΠΟΙΗΣΗ:** Η ΕΙΔΟΠΟΙΗΣΗ υποδηλώνει είτε δυνητική βλάβη υλικού είτε απώλεια δεδομένων και υποδεικνύει τον τρόπο με τον οποίο μπορείτε να αποφύγετε το πρόβλημα.



**ΠΡΟΣΟΧΗ:** Η ΠΡΟΣΟΧΗ υποδηλώνει δυνητική βλάβη υλικού, τραυματισμό ή θάνατο.

Οι πληροφορίες αυτού του εγγράφου μπορεί να αλλάξουν χωρίς προειδοποίηση.  
© 2008 Dell Inc. Με επιφύλαξη παντός δικαιώματος.

Απαγορεύεται αυστηρά η αναπαραγωγή με οποιονδήποτε τρόπο χωρίς τη γραπτή άδεια της Dell Inc.

Εμπορικά σήματα που χρησιμοποιούνται στο παρόν κείμενο: η ονομασία *Dell*, και τα λογότυπα *DELL* και *Inspiron* είναι εμπορικά σήματα της Dell Inc. Η ονομασία *Bluetooth* είναι σήμα κατατεθέν της Bluetooth SIG, Inc. και χρησιμοποιείται από τη Dell με άδεια. Οι ονομασίες *Microsoft*, *Windows*, και *Windows XP* είναι είτε εμπορικά σήματα είτε σήματα κατατεθέντα της Microsoft Corporation στις Ηνωμένες Πολιτείες ή/και σε άλλες χώρες.

Άλλα εμπορικά σήματα και εμπορικές ονομασίες μπορεί να χρησιμοποιούνται στο παρόν έγγραφο αναφερόμενα είτε στους κατόχους των σημάτων και των ονομάτων είτε στα προϊόντα τους Η Dell Inc. αποποιείται κάθε αξίωση ιδιοκτησίας επί των εμπορικών σημάτων και ονομάτων τρίτων.

Πρότυπο PP39S

Αύγουστος 2008

Αναθ. A00

[Επιστροφή στη σελίδα περιεχομένων](#)

## Κάλυμμα μονάδας

Dell™ Inspiron™ 910 Εγχειρίδιο σέρβις

- [Αφαίρεση καλύμματος μονάδας](#)
- [Επανατοποθέτηση του καλύμματος μονάδας](#)

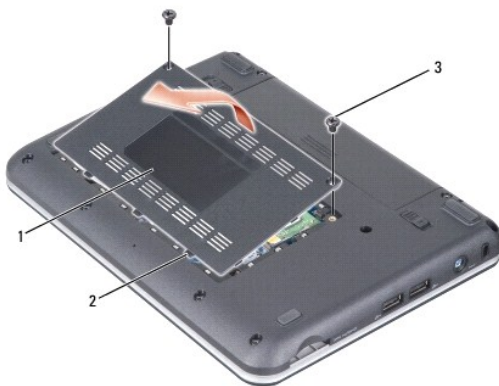
**⚠ ΠΡΟΣΟΧΗ:** Διαβάστε τις πληροφορίες ασφαλείας που παραλάβατε μαζί με τον υπολογιστή σας, προτού εκτελέσετε εργασίες στο εσωτερικό του. Αν χρειάζεστε πρόσθετες πληροφορίες για τις βέλτιστες πρακτικές ασφαλείας, ανατρέξτε στην Αρχική σελίδα περί συμμόρφωσης με τους κανονισμούς, στη διεύθυνση [www.dell.com/regulatory\\_compliance](http://www.dell.com/regulatory_compliance).

**⚠ ΠΡΟΣΟΧΗ:** Προτού εκτελέσετε τη διαδικασία αυτή, σβήστε τον υπολογιστή, αποσυνδέστε το μετασχηματιστή AC από την ηλεκτρική πρίζα και τον υπολογιστή, αποσυνδέστε το μόντεμ από την πρίζα τοίχου και τον υπολογιστή και αποσυνδέστε από τον υπολογιστή κάθε άλλο εξωτερικό καλώδιο.

**🔧 ΕΙΔΟΠΟΙΗΣΗ:** Προς αποφυγή ηλεκτροστατικής εκκένωσης, γειωθείτε χρησιμοποιώντας ένα μεταλλικό μόντεμ γείωσης στον καρπό ή αγγίζοντας κατά διαστήματα μία άβαφη μεταλλική επιφάνεια (π.χ. ένα σύνδεσμο στο πίσω μέρος του υπολογιστή).

## Αφαίρεση καλύμματος μονάδας

1. Ακολουθήστε τις οδηγίες στην ενότητα [Προτού Ξεκινήσετε](#).
2. Αφαιρέστε τις δύο βίδες από το κάλυμμα μονάδας.
3. Ανασηκώστε το κάλυμμα από τον υπολογιστή υπό γωνία όπως φαίνεται στην εικόνα.



1	κάλυμμα μονάδας	2	βάση καλύμματος μονάδας (3)
3	βίδα (2)		

## Επανατοποθέτηση του καλύμματος μονάδας

1. Ευθυγραμμίστε τις βάσεις του καλύμματος μονάδας με το κάτω μέρος του υπολογιστή απαλά επανατοποθετήστε το κάλυμμα μονάδας.
2. Επανατοποθετήστε και σφίξτε τις δύο βίδες στο κάλυμμα μονάδας.
3. Σύρετε τη μπαταρία μέσα στη θήκη της μπαταρίας μέχρι να κάνει κλικ στη θέση της.
4. Σύρετε το μοχλό απελευθέρωσης της μπαταρίας στη θέση μανδάλωσης.

[Επιστροφή στη σελίδα περιεχομένων](#)

[Επιστροφή στη σελίδα περιεχομένων](#)

## Προτού ξεκινήσετε

Dell™ Inspiron™ 910 Εγχειρίδιο σέρβις

- [Συνιστώμενα εργαλεία](#)
- [Απενεργοποίηση του υπολογιστή σας](#)
- [Πριν την εργασία στο εσωτερικό του υπολογιστή](#)


Στην ενότητα αυτή παρουσιάζονται οι διαδικασίες για την αφαίρεση και την εγκατάσταση των εξαρτημάτων στον υπολογιστή σας. Αν δεν αναφέρεται κάτι διαφορετικό, κάθε διαδικασία προϋποθέτει ότι υπάρχουν οι εξής προϋποθέσεις:

- 1 Έχετε εκτελέσει τα βήματα που αναφέρουν η ενότητα [Απενεργοποίηση του υπολογιστή σας](#) και η ενότητα [Πριν την εργασία στο εσωτερικό του υπολογιστή](#).
- 1 Έχετε διαβάσει τις πληροφορίες ασφαλείας που συνοδεύουν τον υπολογιστή σας.
- 1 Μπορείτε να αντικαταστήσετε ένα εξάρτημα—ή αν το αγοράσατε χωριστά—να το εγκαταστήσετε εκτελώντας τη διαδικασία αφαίρεσης αντίστροφα.


## Συνιστώμενα εργαλεία

Για τις διαδικασίες που αναφέρει το παρόν έγγραφο μπορεί να απαιτούνται τα εξής εργαλεία:

- 1 Μικρό κατσαβίδι με επίπεδη μύτη
- 1 Σταυροκατσάβιδο
- 1 CD προγράμματος ενημέρωσης BIOS

 **ΣΗΜΕΙΩΣΗ:** Το CD προγράμματος ενημέρωσης BIOS αποστέλλεται μόνο σε συγκεκριμένες χώρες όταν αντικαταστήσετε την κάρτα συστήματος.

## Απενεργοποίηση του υπολογιστή σας

 **ΕΙΔΟΠΟΙΗΣΗ:** Για να μη χαθούν δεδομένα, αποθηκεύστε και κλείστε όλα τα ανοιχτά αρχεία και τερματίστε όλα τα ανοιχτά προγράμματα, πριν απενεργοποιήσετε τον υπολογιστή σας.

1. Αποθηκεύστε και κλείστε όλα τα ανοιχτά αρχεία και τερματίστε όλα τα ανοιχτά προγράμματα.
2. Κλείστε το λειτουργικό σύστημα:

*Windows® XP:*

Κάντε κλικ στις επιλογές **Start** (Έναρξη) → **Shut Down** (Σβήσιμο) → **Shut down** (Απενεργοποίηση).

*Ubuntu® Dell Desktop:*

Κάντε κλικ στις επιλογές  → **Quit** (Παραίτηση)  → **Shut down** (Σβήσιμο).


*Ubuntu® Classic Desktop:*


Κάντε κλικ στην επιλογή  → **Shut down** (Απενεργοποίηση).


3. Βεβαιωθείτε ότι έχετε απενεργοποιήσει τον υπολογιστή και όλες τις συνδεδεμένες συσκευές. Αν ο υπολογιστής σας και οι συνδεδεμένες συσκευές δεν απενεργοποιηθούν αυτόματα μετά τον τερματισμό λειτουργίας του λειτουργικού σας συστήματος, πιάστε και κρατήστε πατημένο το κουμπί λειτουργίας ωστόσο κλείσει ο υπολογιστής.

## Πριν την εργασία στο εσωτερικό του υπολογιστή

Για την προστασία του υπολογιστή σας από ενδεχόμενες ζημιές και για τη διασφάλιση της ατομικής σας προστασίας, ακολουθήστε τις εξής οδηγίες ασφαλείας.

 **ΠΡΟΣΟΧΗ:** Διαβάστε τις πληροφορίες ασφαλείας που παραλάβατε μαζί με τον υπολογιστή σας, προτού εκτελέσετε εργασίες στο εσωτερικό του. Αν χρειάζεστε πρόσθετες πληροφορίες για τις βέλτιστες πρακτικές ασφαλείας, ανατρέξτε στην Αρχική σελίδα περί συμμόρφωσης με τους κανονισμούς, στη διεύθυνση [www.dell.com/regulatory\\_compliance](http://www.dell.com/regulatory_compliance).

 **ΕΙΔΟΠΟΙΗΣΗ:** Χειριστείτε τα εξαρτήματα και τις κάρτες με προσοχή. Μην ακουμπάτε τα εξαρτήματα ή τις επαφές στις κάρτες. Κρατήστε μια κάρτα από τις άκρες της ή από το μεταλλικό βραχίονα στήριξης. Κρατάτε εξαρτήματα όπως επεξεργαστές από τις άκρες τους, όχι από τις ακίδες.

 **ΕΙΔΟΠΟΙΗΣΗ:** Μόνο εξουσιοδοτημένος τεχνικός σέρβις επιτρέπεται να κάνει επισκευές στον υπολογιστή σας. Βλάβες εξαιτίας σέρβις που δεν έχει εξουσιοδοτηθεί από την Dell δεν καλύπτονται από την εγγύησή σας.

➔ **ΕΙΔΟΠΟΙΗΣΗ:** Όταν αποσυνδέσετε το καλώδιο τραβήξτε το από το φιν ή την προεξοχή και όχι από το ίδιο το καλώδιο. Ορισμένα καλώδια διαθέτουν φιν με γλωσσίδες ασφάλισης. Όταν αποσυνδέετε αυτόν τον τύπο καλωδίου, πιέστε τις γλωσσίδες ασφάλισης πριν αποσυνδέσετε το καλώδιο. Καθώς τραβάτε το φιν, κρατάτε το σε ευθεία, ώστε να μην λυγίσει κάποια ακίδα. Επίσης, πριν συνδέσετε ένα καλώδιο βεβαιωθείτε ότι και τα δύο φιν είναι σωστά προσανατολισμένα και ευθυγραμμισμένα.

➔ **ΕΙΔΟΠΟΙΗΣΗ:** Για να μην προκληθεί ζημιά στον υπολογιστή, εκτελέστε τα βήματα που ακολουθούν, πριν ξεκινήσετε τις εργασίες στο εσωτερικό του υπολογιστή.

1. Βεβαιωθείτε ότι η επιφάνεια εργασίας είναι επίπεδη και καθαρή για να αποφύγετε τις γρατσουνιές στο κάλυμμα του υπολογιστή.
2. Σβήστε τον υπολογιστή σας (ανατρέξτε στην ενότητα [Απενεργοποίηση του υπολογιστή σας](#)).
3. Εάν ο υπολογιστής είναι συνδεδεμένος σε κάποια συσκευή σύνδεσης, αποσυνδέστε τον. Για οδηγίες, ανατρέξτε στην τεκμηρίωση που συνόδευε τη συσκευή σύνδεσης κατά την παραλαβή της.
4. Πιέστε και εξάγετε τυχόν εγκατεστημένες κάρτες από τη μονάδα ανάγνωσης κάρτας μνήμης 3-σε-1.

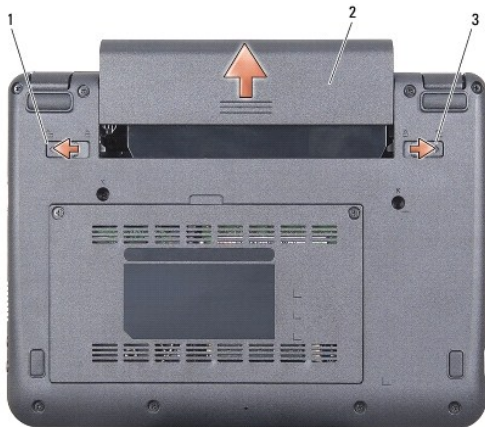
➔ **ΕΙΔΟΠΟΙΗΣΗ:** Για να αποσυνδέσετε ένα καλώδιο δικτύου, αποσυνδέστε πρώτα το καλώδιο από τον υπολογιστή σας και στη συνέχεια, αποσυνδέστε το καλώδιο από τη συσκευή δικτύου.

5. Αποσυνδέστε όλα τα καλώδια τηλεφώνου ή δικτύου από τον υπολογιστή.
6. Αποσυνδέστε τον υπολογιστή σας και όλες τις προσαρτημένες συσκευές από τις ηλεκτρικές τους πρίζες.

➔ **ΕΙΔΟΠΟΙΗΣΗ:** Για να μην προκληθεί ζημιά στην κάρτα συστήματος, πρέπει να αφαιρέσετε την μπαταρία από τη θήκη της προτού εκτελέσετε εργασίες συντήρησης στον υπολογιστή.

➔ **ΕΙΔΟΠΟΙΗΣΗ:** Για να μην προκληθεί βλάβη του υπολογιστή, πρέπει να χρησιμοποιείτε μόνο την μπαταρία που είναι σχεδιασμένη για τον συγκεκριμένο υπολογιστή Dell. Μη χρησιμοποιείτε μπαταρίες που είναι σχεδιασμένες για άλλους υπολογιστές Dell.

7. Γυρίστε ανάποδα τον υπολογιστή.



1	μάνδαλο ελευθέρωσης θήκης μπαταρίας	2	μπαταρία
3	μάνδαλο ασφάλισης μπαταρίας		

8. Σύρετε το μάνδαλο ελευθέρωσης της θήκης μπαταρίας και το μάνδαλο ασφάλισης της θήκης μπαταρίας προς τα εξωτερικά άκρα.
9. Βγάλτε συρτά την μπαταρία από την υποδοχή της.
10. Γυρίστε πάλι τον υπολογιστή ανάποδα, ανοίξτε την οθόνη και πιέστε το κουμπί λειτουργίας για να γειωθεί η κάρτα συστήματος.

---

[Επιστροφή στη σελίδα περιεχομένων](#)


[Επιστροφή στη σελίδα περιεχομένων](#)

## Ενεργοποίηση του BIOS

Dell™ Inspiron™ 910 Εγχειρίδιο σέρβις


- [Ενεργοποίηση του BIOS από ένα CD](#)
- [Ενεργοποιήστε το BIOS από την σταθερή κατάσταση δίσκου στα Windows® XP](#)
- [Ενεργοποιήστε το BIOS από την σταθερή κατάσταση δίσκου στα Ubuntu®](#)


Αν η καινούργια σας κάρτα συστήματος συνοδεύεται από ένα CD προγράμματος ενημέρωσης BIOS, αναβαθμίστε το BIOS μέσω του CD. Εάν δεν έχετε CD προγράμματος ενημέρωσης BIOS, ενεργοποιήστε το BIOS από τη σταθερή κατάσταση δίσκου.

 **ΣΗΜΕΙΩΣΗ:** Μπορεί ο υπολογιστής σας να σταλεί με ή χωρίς εξωτερικό οπτικό δίσκο. Χρησιμοποιήστε έναν εξωτερικό οπτικό δίσκο ή κάποια εξωτερική συσκευή αποθήκευσης για τις διαδικασίες που περιλαμβάνουν δίσκους.

### Ενεργοποίηση του BIOS από ένα CD

1. Βεβαιωθείτε ότι ο μετασχηματιστής AC είναι συνδεδεμένος σε μια ηλεκτρική πρίζα και ότι η κύρια μπαταρία έχει εγκατασταθεί σωστά.

 **ΣΗΜΕΙΩΣΗ:** Αν πρόκειται να χρησιμοποιήσετε ένα προγράμματος ενημέρωσης BIOS για την αναβάθμιση του BIOS σας, ρυθμίστε τον υπολογιστή να ξεκινάει από CD πριν τοποθετήσετε μέσα το CD.

 **ΣΗΜΕΙΩΣΗ:** Μπορεί ο υπολογιστής σας να σταλεί με ή χωρίς εξωτερικό οπτικό δίσκο. Χρησιμοποιήστε έναν εξωτερικό οπτικό δίσκο ή κάποια εξωτερική συσκευή αποθήκευσης για τις διαδικασίες που περιλαμβάνουν δίσκους.

2. Τοποθετήστε το CD προγράμματος ενημέρωσης BIOS και επανεκκινήστε τον υπολογιστή.

Ακολουθήστε τις οδηγίες που εμφανίζονται στην οθόνη. Η εκκίνηση του υπολογιστή και η ενημέρωση του καινούργιου BIOS συνεχίζεται. Όταν ολοκληρωθεί η ενημέρωση του flash, πραγματοποιείται αυτόματη επανεκκίνηση του υπολογιστή.

3. Πατήστε το <O> κατά τη διάρκεια του POST για εισαγωγή στο πρόγραμμα εγκατάστασης συστήματος.
4. Πατήστε <Fn> και <F9> για επαναφορά των προεπιλογών του υπολογιστή.
5. Πατήστε <Esc>, επιλέξτε **Save changes and reboot** (Αποθήκευση αλλαγών και επανεκκίνηση), και πατήστε <Enter> για να αποθηκεύσετε τις αλλαγές των ρυθμίσεων.
6. Αφαιρέστε το CD προγράμματος ενημέρωσης του BIOS από τη μονάδα δίσκου και επανεκκινήστε τον υπολογιστή.

### Ενεργοποιήστε το BIOS από την σταθερή κατάσταση δίσκου στα Windows® XP

1. Βεβαιωθείτε ότι ο μετασχηματιστής AC είναι συνδεδεμένος, η κύρια μπαταρία σωστά τοποθετημένη και ότι έχετε συνδέσει το καλώδιο δικτύου.

2. Ανοίξτε τον υπολογιστή.

3. Εντοπίστε το πιο πρόσφατο αρχείο ενημέρωσης BIOS για τον υπολογιστή σας στην τοποθεσία [support.dell.com](http://support.dell.com).

4. Κάντε κλικ στο **Download Now** (Λήψη τώρα) για να κάνετε λήψη του αρχείου.

5. Εάν εμφανιστεί το παράθυρο **Export Compliance Disclaimer** (Δήλωση αποποίησης της ευθύνης για συμμόρφωση εξαγωγής), κάντε κλικ στην επιλογή **Yes, I Accept this Agreement** (Ναι, αποδέχομαι αυτήν τη συμφωνία).

Εμφανίζεται το παράθυρο **File Download** (Λήψη αρχείου).

6. Κάντε κλικ στο **Save this program to disk** (Αποθήκευση αυτού του προγράμματος στο δίσκο) και κάντε κλικ στο **OK**.

Εμφανίζεται το παράθυρο **Save In** (Αποθήκευση Ως).

7. Πατήστε το βέλος κάτω για να προβάλετε το μενού **Save In** (Αποθήκευση Ως), επιλέξτε **Desktop** (Επιφάνεια εργασίας), και έπειτα κάντε κλικ στο κουμπί **Save** (Αποθήκευση).

8. Πιέστε **Close** (Κλείσιμο) όταν εμφανιστεί το παράθυρο **Download Complete** (Λήψη αρχείου ολοκληρώθηκε).


Το εικονίδιο του αρχείου εμφανίζεται στην επιφάνεια εργασίας σας και έχει τον ίδιο τίτλο με το ληφθέν αρχείο αναβάθμισης του BIOS.


9. Κάντε διπλό κλικ στο εικονίδιο του αρχείου στην επιφάνεια εργασίας και ακολουθήστε τις οδηγίες στην οθόνη.

---

## Ενεργοποιήστε το BIOS από την σταθερή κατάσταση δίσκου στα Ubuntu®

1. Βεβαιωθείτε ότι ο μετασχηματιστής AC είναι συνδεδεμένος σε μια ηλεκτρική πρίζα και ότι η κύρια μπαταρία έχει εγκατασταθεί σωστά.
2. Ανοίξτε τον υπολογιστή.

 **ΣΗΜΕΙΩΣΗ:** Μπορεί ο υπολογιστής σας να σταλεί με ή χωρίς εξωτερικό οπτικό δίσκο. Χρησιμοποιήστε έναν εξωτερικό οπτικό δίσκο ή κάποια εξωτερική συσκευή αποθήκευσης για τις διαδικασίες που περιλαμβάνουν δίσκους.

3. Κάντε κλικ στις επιλογές  → **Places** (Τοποθεσίες) → **Documents** (Έγγραφα).
4. Δημιουργήστε ένα νέο φάκελο και δώστε του το όνομα **BIOS**.
5. Εντοπίστε το πιο πρόσφατα αρχείο ενημέρωσης BIOS για τον υπολογιστή σας στην τοποθεσία **support.dell.com**.
6. Κάντε κλικ στο **Download Now** (Λήψη τώρα) για να κάνετε λήψη του αρχείου.
7. Εάν εμφανιστεί το παράθυρο **Export Compliance Disclaimer** (Δήλωση αποποίησης της ευθύνης για συμμόρφωση εξαγωγής), κάντε κλικ στην επιλογή **Yes, I Accept this Agreement** (Ναι, αποδέχομαι αυτήν τη συμφωνία).  
Εμφανίζεται το παράθυρο **File Download** (Λήψη αρχείου).
8. Κάντε κλικ στο **Save this program to disk** (Αποθήκευση αυτού του προγράμματος στο δίσκο) και κάντε κλικ στο **OK**.  
Εμφανίζεται το παράθυρο **Save In** (Αποθήκευση Ως).
9. Πατήστε το βέλος κάτω για να προβάλετε το μενού **Save In** (Αποθήκευση Ως), επιλέξτε **Documents** (Έγγραφα) → **BIOS**, και έπειτα κάντε κλικ στο κουμπι **Save** (Αποθήκευση).
10. Πιέστε **Close** (Κλείσιμο) όταν εμφανιστεί το παράθυρο **Download Complete** (Λήψη αρχείου ολοκληρώθηκε).
11. Ανοίξτε την εφαρμογή τερματικής γραμμής εντολών και προσωρήστε όπως παρακάτω
  - a. Πληκτρολογήστε `sudo -s`
  - b. Πληκτρολογήστε τον δικό σας κωδικό πρόσβασης
  - c. Πληκτρολογήστε `cd Documents`
  - d. Πληκτρολογήστε `cd BIOS`
  - e. Πληκτρολογήστε `./910A00`φλας ενεργείας... εμφανίζεται σειρά.  
Ο υπολογιστής θα πραγματοποιήσει επανεκκίνηση αυτόματα μόλις ολοκληρωθεί το φλας BIOS.

---

[Επιστροφή στη σελίδα περιεχομένων](#)

[Επιστροφή στη σελίδα περιεχομένων](#)

## Εσωτερική κάρτα με ασύρματη τεχνολογία Bluetooth®

Dell™ Inspiron™ 910 Εγχειρίδιο σέρβις

- [Αφαίρεση της κάρτας](#)
- [Επανατοποθέτηση της κάρτας](#)

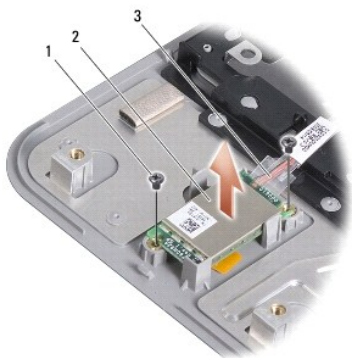
**⚠ ΠΡΟΣΟΧΗ:** Προτού εργαστείτε στο εσωτερικό του υπολογιστή σας, διαβάστε τις πληροφορίες ασφάλειας που σας έχουν σταλεί με τον υπολογιστή σας. Αν χρειάζεστε πρόσθετες πληροφορίες για τις βέλτιστες πρακτικές ασφαλείας, ανατρέξτε στην Αρχική σελίδα περί συμμόρφωσης με τους κανονισμούς, στη διεύθυνση [www.dell.com/regulatory\\_compliance](http://www.dell.com/regulatory_compliance) στο Διαδίκτυο.

**⚡ ΕΙΔΟΠΟΙΗΣΗ:** Προς αποφυγή ηλεκτροστατικής εκκένωσης, γειωθείτε χρησιμοποιώντας ένα μεταλλικό μόντα γείωσης στον καρπό ή αγγίζοντας κατά διαστήματα μια άβραφη μεταλλική επιφάνεια (π.χ. ένα σύνδεσμο στο πίσω μέρος του υπολογιστή).

Αν μαζί με τον υπολογιστή σας παραγγείλατε μια κάρτα με ασύρματη τεχνολογία Bluetooth, η εγκατάστασή της έχει ήδη γίνει.

### Αφαίρεση της κάρτας

1. Ακολουθήστε τις οδηγίες στην ενότητα [Προτού Ξεκινήσετε](#).
2. Αφαιρέστε το κάλυμμα του υπολογιστή (ανατρέξτε στην ενότητα [Αφαίρεση καλύμματος μονάδας](#)).
3. Αφαιρέστε το πληκτρολόγιο (ανατρέξτε στην ενότητα [Αφαίρεση του πληκτρολογίου](#)).
4. Αφαιρέστε το στήριγμα παλάμης (ανατρέξτε στην ενότητα [Αφαίρεση του στηρίγματος παλάμης](#)).
5. Γυρίστε ανάποδα το στήριγμα παλάμης.



1	βίδα (2)	2	εσωτερική κάρτα με ασύρματη τεχνολογία Bluetooth
3	καλώδιο		

6. Αφαιρέστε τις δύο βίδες που συγκρατούν την κάρτα στο στήριγμα παλάμης.
7. Ανασηκώστε την κάρτα από το στήριγμα παλάμης.

### Επανατοποθέτηση της κάρτας

1. Εισάγετε την κάρτα στη σχισμή και σφίξτε τις δύο βίδες.
2. Γυρίστε ανάποδα το στήριγμα παλάμης.
3. Επανατοποθετήστε το στήριγμα παλάμης (ανατρέξτε στην ενότητα [Επανατοποθέτηση του στηρίγματος παλάμης](#)).
4. Επανατοποθετήστε το πληκτρολόγιο (ανατρέξτε στην ενότητα [Επανατοποθέτηση του πληκτρολογίου](#)).

5. Επανατοποθετήστε το κάλυμμα του υπολογιστή (ανατρέξτε στην ενότητα [Επανατοποθέτηση του καλύμματος μονάδας](#)).
6. Σύρετε τη μπαταρία στη θήκη της μπαταρίας έως ότου μπει στη θέση της κάνοντας κλικ και σύρετε το άγκιστρο μαδάλωσης της μπαταρίας προς τη θέση μαδάλωσης.

---

[Επιστροφή στη σελίδα περιεχομένων](#)



[Επιστροφή στη σελίδα περιεχομένων](#)

## Κάμερα (προαιρετική)

Dell™ Inspiron™ 910 Εγχειρίδιο σέρβις

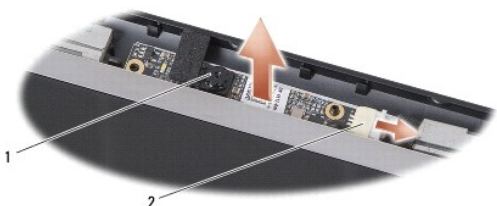
- [Αφαίρεση της κάμερας](#)
- [Επανατοποθέτηση της κάμερας](#)

**ΠΡΟΣΟΧΗ:** Διαβάστε τις πληροφορίες ασφαλείας που παραλάβατε μαζί με τον υπολογιστή σας, προτού εκτελέσετε εργασίες στο εσωτερικό του. Αν χρειάζεστε πρόσθετες πληροφορίες για τις βέλτιστες πρακτικές ασφαλείας, ανατρέξτε στην Αρχική σελίδα περί συμμόρφωσης με τους κανονισμούς, στη διεύθυνση [www.dell.com/regulatory\\_compliance](http://www.dell.com/regulatory_compliance).

**ΕΙΔΙΟΠΟΙΗΣΗ:** Προς αποφυγή ηλεκτροστατικής εκκένωσης, γειωθείτε χρησιμοποιώντας ένα μεταλλικό ιμάντα γείωσης στον καρπό ή αγγίζοντας κατά διαστήματα μια άβαφη μεταλλική επιφάνεια (π.χ. ένα σύνδεσμο στο πίσω μέρος του υπολογιστή).

### Αφαίρεση της κάμερας

1. Ακολουθήστε τις οδηγίες στην ενότητα [Προτού Ξεκινήσετε](#).
2. Αφαιρέστε το κάλυμμα του υπολογιστή (ανατρέξτε στην ενότητα [Αφαίρεση καλύμματος μονάδας](#)).
3. Αφαιρέστε το πληκτρολόγιο (ανατρέξτε στην ενότητα [Αφαίρεση του πληκτρολογίου](#)).
4. Αφαιρέστε το στήριγμα παλάμης (ανατρέξτε στην ενότητα [Αφαίρεση του στηρίγματος παλάμης](#)).
5. Αφαιρέστε τη διάταξη οθόνης (ανατρέξτε στην ενότητα [Αίταξη οθόνης](#)).
6. Αφαιρέστε τη στεφάνη οθόνης (ανατρέξτε στην ενότητα [Στεφάνη οθόνης](#)).



1	κάμερα	2	θύρα καλωδίου κάμερας
---	--------	---	-----------------------

7. Αποσυνδέστε το καλώδιο κάμερας από τη θύρα.
8. Αφαιρέστε την κάρτα της κάμερας.

### Επανατοποθέτηση της κάμερας

1. Ευθυγραμμίστε την κάρτα κάμερας πάνω από τις οπές των υποδοχών και επανατοποθετήστε την κάρτα απαλά.
2. Επανασυνδέστε το καλώδιο κάμερας στη θύρα.
3. Επανατοποθετήστε τη στεφάνη οθόνης (ανατρέξτε στην ενότητα [Επανατοποθέτηση της στεφάνης οθόνης](#)).
4. Επανατοποθετήστε τη στεφάνη οθόνης (ανατρέξτε στην ενότητα [Επανατοποθέτηση της διάταξης οθόνης](#)).
5. Επανατοποθετήστε το στήριγμα παλάμης (ανατρέξτε στην ενότητα [Επανατοποθέτηση του στηρίγματος παλάμης](#)).
6. Επανατοποθετήστε το πληκτρολόγιο (ανατρέξτε στην ενότητα [Επανατοποθέτηση του πληκτρολογίου](#)).
7. Επανατοποθετήστε το κάλυμμα του υπολογιστή (ανατρέξτε στην ενότητα [Επανατοποθέτηση του καλύμματος μονάδας](#)).
8. Σύρετε τη μπαταρία στη θήκη μπαταρίας έως ότου κάνει κλικ και μπει στη θέση της και μετά σύρετε το άγκιστρο μανδάλωσης της μπαταρίας προς τη θέση μανδάλωσης.

---

[Επιστροφή στη σελίδα περιεχομένων](#)

[Επιστροφή στη σελίδα περιεχομένων](#)

## Μπαταρία σε σχήμα νομίσματος

Dell™ Inspiron™ 910 Εγχειρίδιο σέρβις

- [Αφαίρεση της μπαταρίας σε σχήμα νομίσματος](#)
- [Επανατοποθέτηση της μπαταρίας σε σχήμα νομίσματος](#)

**⚠ ΠΡΟΣΟΧΗ:** Διαβάστε τις πληροφορίες ασφαλείας που παραλάβατε μαζί με τον υπολογιστή σας, προτού εκτελέσετε εργασίες στο εσωτερικό του. Αν χρειάζεστε πρόσθετες πληροφορίες για τις βέλτιστες πρακτικές ασφαλείας, ανατρέξτε στην Αρχική σελίδα περί συμμόρφωσης με τους κανονισμούς, στη διεύθυνση [www.dell.com/regulatory\\_compliance](http://www.dell.com/regulatory_compliance).

- **ΕΙΔΟΠΟΙΗΣΗ:** Προς αποφυγή ηλεκτροστατικής εκκένωσης, γειωθείτε χρησιμοποιώντας ένα μεταλλικό ιμάντα γείωσης στον καρπό ή αγγίζοντας κατά διαστήματα μια άβραφη μεταλλική επιφάνεια (π.χ. ένα σύνδεσμο στο πίσω μέρος του υπολογιστή).
- **ΕΙΔΟΠΟΙΗΣΗ:** Για να μην προκληθεί ζημιά στην πλακέτα του συστήματος, πρέπει να αφαιρέσετε την μπαταρία από τη θήκη της προτού ξεκινήσετε τις εργασίες στο εσωτερικό του υπολογιστή.

## Αφαίρεση της μπαταρίας σε σχήμα νομίσματος

1. Ακολουθήστε τις οδηγίες στην ενότητα [Προτού ξεκινήσετε](#).
2. Αφαιρέστε το κάλυμμα του υπολογιστή (ανατρέξτε στην ενότητα [Αφαίρεση καλύμματος μονάδας](#)).
3. Αφαιρέστε το πληκτρολόγιο (ανατρέξτε στην ενότητα [Αφαίρεση του πληκτρολογίου](#)).
4. Αφαιρέστε το στήριγμα παλάμης (ανατρέξτε στην ενότητα [Αφαίρεση του στηρίγματος παλάμης](#)).
5. Αφαιρέστε τη διάταξη οθόνης (ανατρέξτε στην ενότητα [Αιτάξτε οθόνης](#)).
6. Αφαιρέστε την κάρτα συστήματος (ανατρέξτε στην ενότητα [Αφαίρεση της κάρτας συστήματος](#)).
7. Γυρίστε την κάρτα συστήματος ανάποδα.



1	μπαταρία σε σχήμα νομίσματος	2	θήρα καλωδίου μπαταρίας σε σχήμα νομίσματος
---	------------------------------	---	---

8. Αποσυνδέστε το καλώδιο της μπαταρίας σε σχήμα νομίσματος από την κάρτα συστήματος.
9. Αφαίρεση της μπαταρίας σε σχήμα νομίσματος.

## Επανατοποθέτηση της μπαταρίας σε σχήμα νομίσματος

1. Επανατοποθέτηση της μπαταρίας σε σχήμα νομίσματος.
2. Συνδέστε τη μπαταρία σε σχήμα νομίσματος στη θύρα πλακέτας συστήματος και κρατήστε τη μπαταρία σε σχήμα νομίσματος στη θέση της.
3. Επανατοποθετήστε την κάρτα συστήματος (ανατρέξτε στην ενότητα [Επανατοποθέτηση της κάρτας συστήματος](#)).
4. Επανατοποθετήστε τη διάταξη οθόνης (ανατρέξτε στην ενότητα [Επανατοποθέτηση της διάταξης οθόνης](#)).
5. Επανατοποθέτηση του στηρίγματος παλάμης (ανατρέξτε στην ενότητα [Επανατοποθέτηση του στηρίγματος παλάμης](#)).
6. Επανατοποθετήστε το πληκτρολόγιο (ανατρέξτε στην ενότητα [Επανατοποθέτηση του πληκτρολογίου](#)).

7. Επανατοποθετήστε το κάλυμμα του υπολογιστή (ανατρέξτε στην ενότητα [Επανατοποθέτηση του καλύμματος μονάδας](#)).
8. Σύρετε την κύρια μπαταρία στη θήκη μπαταρίας έως ότου μπει στη θέση της κάνοντας κλικ και σύρετε το άγκριστρο μανδάλωσης της μπαταρίας προς τη θέση μανδάλωσης.

---

[Επιστροφή στη σελίδα περιεχομένων](#)

[Επιστροφή στη σελίδα περιεχομένων](#)

## Οθόνη

Dell™ Inspiron™ 910 Εγχειρίδιο σέρβις

- [Διάταξη οθόνης](#)
- [Στεφάνη οθόνης](#)
- [πλαίσιο οθόνης](#)
- [Καλώδιο πλαισίου οθόνης](#)

**⚠ ΠΡΟΣΟΧΗ:** Διαβάστε τις πληροφορίες ασφαλείας που παραλάβατε μαζί με τον υπολογιστή σας, προτού εκτελέσετε εργασίες στο εσωτερικό του. Αν χρειάζεστε πρόσθετες πληροφορίες για τις καλύτερες πρακτικές ασφαλείας, ανατρέξτε στη σελίδα σχετικά με τη συμμόρφωση με τους κανονισμούς, στη διεύθυνση [www.dell.com/regulatory\\_compliance](http://www.dell.com/regulatory_compliance).

➡ **ΕΙΔΟΠΟΙΗΣΗ:** Προς αποφυγή ηλεκτροστατικής εκκένωσης, γειωθείτε χρησιμοποιώντας ένα μεταλλικό μάντα γείωσης στον καρπό ή αγγίζοντας κατά διαστήματα μια άβαφη μεταλλική επιφάνεια (π.χ. ένα σύνδεσμο στο πίσω μέρος του υπολογιστή).

➡ **ΕΙΔΟΠΟΙΗΣΗ:** Για να μην προκληθεί ζημιά στην πλακέτα του συστήματος, πρέπει να αφαιρέσετε την μπαταρία από τη θήκη της προτού ξεκινήσετε τις εργασίες στο εσωτερικό του υπολογιστή.

## Διάταξη οθόνης

### Αφαίρεση της διάταξης οθόνης

1. Ακολουθήστε τις οδηγίες στην ενότητα [Προτού ξεκινήσετε](#).
2. Αφαιρέστε το κάλυμμα του υπολογιστή (ανατρέξτε στην ενότητα [Αφαίρεση καλύμματος μονάδας](#)).
3. Αφαιρέστε το πληκτρολόγιο (ανατρέξτε στην ενότητα [Αφαίρεση του πληκτρολογίου](#)).
4. Αφαιρέστε το στήριγμα παλάμης (ανατρέξτε στην ενότητα [Αφαίρεση του στηρίγματος παλάμης](#)).



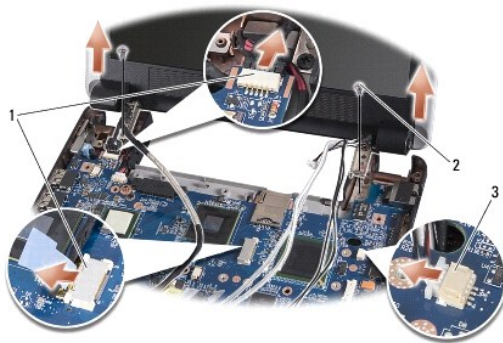
1	Mini-Card καλώδια κεραίας
---	---------------------------

5. Γυρίστε ανάποδα τον υπολογιστή, σημειώστε τη διαδρομή των καλωδίων και αποσυνδέστε προσεκτικά τα καλώδια κεραίας Mini-Card από τους οδηγούς τους.
6. Τραβήξτε τα καλώδια κεραίας Mini-Card μέσα από την κάρτα συστήματος, όπως φαίνεται στην εικόνα.



1	καλώδια οθόνης	2	Mini-Card καλώδια κεραίας
3	καλώδιο ηχείου		

7. Αποσυνδέστε τα καλώδια ηχείων και το καλώδιο ηχείου από τις διαδοχικές θύρες της κάρτας συστήματος.
8. Σημειώστε τη διαδρομή των καλωδίων οθόνης και του καλωδίου του ηχείου και αποσυνδέστε τα προσεκτικά από τους οδηγούς τους, όπως φαίνεται στην εικόνα.
9. Αφαιρέστε τις δύο βίδες από τις αρθρώσεις της διάταξης οθόνης.
10. Αφαιρέστε τη διάταξη οθόνης από τη βάση του υπολογιστή.



1	θύρες καλωδίου οθόνης	2	βίδα (2)
3	θύρα καλωδίου ηχείου		

## Επανατοποθέτηση της διάταξης οθόνης

1. Ευθυγραμμίστε τις αρθρώσεις της οθόνης με τις οπές στη βάση του υπολογιστή και κατόπιν χαμηλώστε την οθόνη στη θέση της.
2. Επανατοποθετήστε και σφίξτε τις δύο βίδες της άρθρωσης της διάταξης οθόνης.
3. Προσεκτικά συνδέστε τα καλώδια οθόνης και το καλώδιο του ηχείου στους οδηγούς τους και συνδέστε τα στις διαδοχικές θύρες της κάρτας συστήματος.
4. Προσεκτικά σύρετε τα καλώδια κεραίας Mini-Card μέσα από την κάρτα συστήματος και τους οδηγούς τους.
5. Επανατοποθετήστε το στήριγμα παλάμης (ανατρέξτε στην ενότητα [Επανατοποθέτηση του στηρίγματος παλάμης](#)).
6. Επανατοποθετήστε το πληκτρολόγιο (ανατρέξτε στην ενότητα [Επανατοποθέτηση του πληκτρολογίου](#)).
7. Επανατοποθετήστε το κάλυμμα του υπολογιστή (ανατρέξτε στην ενότητα [Επανατοποθέτηση του καλύμματος μονάδας](#)).
8. Σύρετε τη μπαταρία στη θήκη μπαταρίας έως ότου μπει στη θέση της κάνοντας κλικ και σύρετε το άγκιστρο μανδάλωσης της μπαταρίας προς τη θέση μανδάλωσης.

---

## Στεφάνη οθόνης

### Αφαίρεση της στεφάνης οθόνης

🔗 **ΕΙΔΟΠΟΙΗΣΗ:** Το πλαίσιο της οθόνης είναι εξαιρετικά εύθραυστο. Προσέχετε κατά την αφαίρεσή του ώστε να μην προκαλέσετε ζημιές.

1. Ακολουθήστε τις οδηγίες στην ενότητα [Διάταξη οθόνης](#).



1	πλάισιο οθόνης	2	στεφάνη οθόνης
---	----------------	---	----------------

2. Με τα δάχτυλά σας ανασηκώστε προσεκτικά την εσωτερική πλευρά του πλαισίου της οθόνης.
3. Αφαιρέστε το πλαίσιο οθόνης.

### Επανατοποθέτηση της στεφάνης οθόνης

1. Ευθυγραμμίστε εκ νέου τη διάταξη οθόνης στο πλαίσιο οθόνης και απαλά, ασφαλίστε το στη θέση του.
2. Ακολουθήστε τις οδηγίες στην ενότητα [Επανατοποθέτηση της διάταξης οθόνης](#).

---

## πλάισιο οθόνης

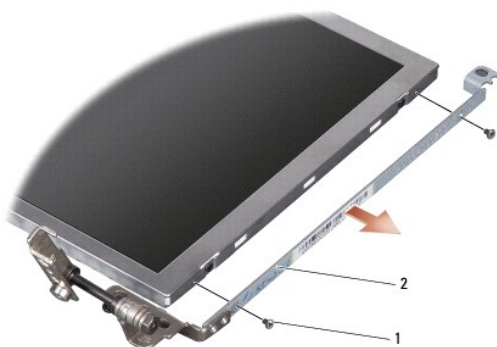
### Αφαίρεση του πλαισίου οθόνης

1. Ακολουθήστε τις οδηγίες στην ενότητα [Διάταξη οθόνης](#).
2. Αφαιρέστε τη στεφάνη οθόνης (ανατρέξτε στην ενότητα [Στεφάνη οθόνης](#)).
3. Αφαιρέστε την κάμερα (ανατρέξτε στην ενότητα [Αφαίρεση της κάμερας](#)).



1	κάλυμμα οθόνης	2	πλαίσιο οθόνης
3	βίδα (6)		

4. Αφαιρέστε έξι βίδες που ασφαλίζουν τη διάταξη του πλαισίου οθόνης στο κάλυμμα της οθόνης.
5. Αφαιρέστε τη διάταξη πλαισίου οθόνης.



1	βίδα (4 συνολικά, 2 σε κάθε πλευρά)	2	στήριγμα πάνελ οθόνης (1 αριστερά, 1 δεξιά)
---	-------------------------------------	---	---

6. Αφαιρέστε τις τέσσερις βίδες (δύο σε κάθε πλευρά) που συγκρατούν τα στηρίγματα του πάνελ οθόνης στο πάνελ οθόνης.

## Επανατοποθέτηση του πλαισίου οθόνης

1. Τοποθετήστε το στηρίγμα οθόνης στο πάνελ οθόνης και επανατοποθετήστε τις δύο βίδες σε κάθε πλευρά του.
2. Ευθυγραμμίστε το πλαίσιο οθόνης με το κάλυμμα οθόνης και επανατοποθετήστε τις έξι βίδες.
3. Επανατοποθετήστε την κάμερα (ανατρέξτε στην ενότητα [Επανατοποθέτηση της κάμερας](#)).
4. Επανατοποθετήστε τη στεφάνη οθόνης (ανατρέξτε στην ενότητα [Επανατοποθέτηση της στεφάνης οθόνης](#)).
5. Ακολουθήστε τις οδηγίες στην ενότητα [Επανατοποθέτηση της διάταξης οθόνης](#).

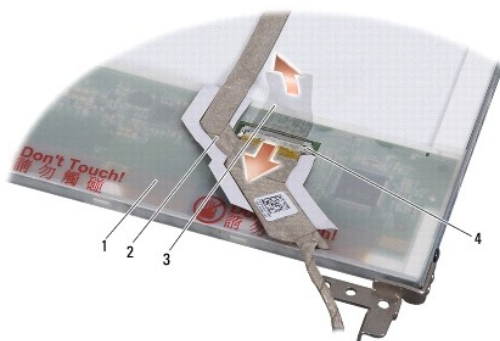


## Καλώδιο πλαισίου οθόνης

### Αφαίρεση καλωδίου πλαισίου οθόνης

**ΣΗΜΕΙΩΣΗ:** Τα καλώδια και οι θύρες του πάνελ οθόνης μπορεί να διαφέρουν ανάλογα με το πάνελ οθόνης που παραγγείλατε.

1. Ακολουθήστε τις οδηγίες στην ενότητα [Διάταξη οθόνης](#).
2. Αφαιρέστε τη στεφάνη οθόνης (ανατρέξτε στην ενότητα [Στεφάνη οθόνης](#)).
3. Αφαιρέστε την κάμερα (ανατρέξτε στην ενότητα [Αφαίρεση της κάμερας](#)).
4. Αφαιρέστε το πλαίσιο οθόνης (ανατρέξτε στην ενότητα [πλαίσιο οθόνης](#)).
5. Γυρίστε ανάποδα το πλαίσιο οθόνης και τοποθετήστε το σε μια καθαρή επιφάνεια.



1	πίσω μέρος του πλαισίου οθόνης	2	εύκαμπτο καλώδιο
3	μονωτική ταινία	4	θύρα κάρτας οθόνης

6. Ανασηκώστε τη μονωτική ταινία που ασφαλίζει το εύκαμπτο καλώδιο στη θύρα κάρτας της οθόνης και αποσυνδέστε το εύκαμπτο καλώδιο.

### Επανατοποθέτηση καλωδίου πλαισίου οθόνης

1. Συνδέστε το εύκαμπτο καλώδιο στη θύρα της κάρτας οθόνης και ασφαλίστε το με μονωτική ταινία.
2. Επανατοποθετήστε το πλαίσιο οθόνης (ανατρέξτε στην ενότητα [Επανατοποθέτηση του πλαισίου οθόνης](#)).
3. Επανατοποθετήστε την κάμερα (ανατρέξτε στην ενότητα [Επανατοποθέτηση της κάμερας](#)).
4. Επανατοποθετήστε τη στεφάνη οθόνης (ανατρέξτε στην ενότητα [Επανατοποθέτηση της στεφάνης οθόνης](#)).
5. Ακολουθήστε τις οδηγίες στην ενότητα [Επανατοποθέτηση της διάταξης οθόνης](#).

---

[Επιστροφή στη σελίδα περιεχομένων](#)

[Επιστροφή στη σελίδα περιεχομένων](#)

## Πληκτρολόγιο

Dell™ Inspiron™ 910 Εγχειρίδιο σέρβις

- [Αφαίρεση του πληκτρολογίου](#)
- [Επανατοποθέτηση του πληκτρολογίου](#)

Για περισσότερες πληροφορίες σχετικά με το πληκτρολόγιο, ανατρέξτε στον *Οδηγό τεχνολογίας Dell*.

**⚠ ΠΡΟΣΟΧΗ:** Διαβάστε τις πληροφορίες ασφαλείας που παραλάβατε μαζί με τον υπολογιστή σας, προτού εκτελέσετε εργασίες στο εσωτερικό του. Αν χρειάζεστε πρόσθετες πληροφορίες για τις βέλτιστες πρακτικές ασφαλείας, ανατρέξτε στην Αρχική σελίδα περί συμμόρφωσης με τους κανονισμούς, στη διεύθυνση [www.dell.com/regulatory\\_compliance](http://www.dell.com/regulatory_compliance).

- ➡ **ΕΙΔΟΠΟΙΗΣΗ:** Προς αποφυγή ηλεκτροστατικής εκκένωσης, γειωθείτε χρησιμοποιώντας ένα μεταλλικό ιμάντα γείωσης στον καρπό ή αγγίζοντας κατά διαστήματα μια άβαφη μεταλλική επιφάνεια (π.χ. ένα σύνδεσμο στο πίσω μέρος του υπολογιστή).
- ➡ **ΕΙΔΟΠΟΙΗΣΗ:** Για να μην προκληθεί ζημιά στην πλακέτα του συστήματος, πρέπει να αφαιρέσετε την μπαταρία από τη θήκη της προτού ξεκινήσετε τις εργασίες στο εσωτερικό του υπολογιστή.

## Αφαίρεση του πληκτρολογίου

1. Ακολουθήστε τις οδηγίες στην ενότητα [Προτού Ξεκινήσετε](#).

2. Γυρίστε ανάποδα τον υπολογιστή.

- ➡ **ΕΙΔΟΠΟΙΗΣΗ:** Τα πλήκτρα είναι εύθραυστα, φεύγουν εύκολα από τη θέση τους και η επανατοποθέτησή τους είναι χρονοβόρα. Η αφαίρεση και ο χειρισμός του πληκτρολογίου απαιτούν μεγάλη προσοχή.
- ➡ **ΕΙΔΟΠΟΙΗΣΗ:** Η αφαίρεση και ο χειρισμός του πληκτρολογίου απαιτούν εξαιρετικά μεγάλη προσοχή. Διαφορετικά μπορεί να γρατσουνίσετε το πάνελ οθόνης.

3. Αφαιρέστε τις δύο βίδες από τη βάση του πλαισίου.



4. Γυρίστε πάλι τον υπολογιστή από την καλή και ανοίξτε την οθόνη.

5. Προσεκτικά σηκώστε το πληκτρολόγιο και κρατήστε το ψηλά για να αποκτήσετε πρόσβαση στο σύνδεσμο του.

6. Πιέστε προς τα έξω τη γλωττίδα ασφαλείας που ασφαλίσει το καλώδιο του πληκτρολογίου στην κάρτα συστήματος και αφαιρέστε το πληκτρολόγιο.

- ➡ **ΕΙΔΟΠΟΙΗΣΗ:** Οι γλωττίδες ασφαλείας που ασφαλίζουν το καλώδιο του πληκτρολογίου στην κάρτα συστήματος είναι εύθραυστα. Για να αποφύγετε τυχόν ζημιά στις γλωττίδες ασφαλείας, μην τις πιέζετε υπερβολικά.



1	πληκτρολόγιο	2	γλωττίδα πληκτρολογίου (3)
3	καλώδιο πληκτρολογίου	4	γλωττίδα ασφαλείας (2)

## Επανατοποθέτηση του πληκτρολογίου

1. Σύρετε τη θύρα του καλώδιου πληκτρολογίου μέσα στην υποδοχή και πιέστε πέσα τις γλωττίδες ασφαλείας για να ασφαλίσετε το καλώδιο πληκτρολογίου στην κάρτα συστήματος.

**ΕΙΔΟΠΟΙΗΣΗ:** Τα πλήκτρα είναι εύθραυστα, φεύγουν εύκολα από τη θέση τους και η επανατοποθέτησή τους είναι χρονοβόρα. Η αφαίρεση και ο χειρισμός του πληκτρολογίου απαιτούν μεγάλη προσοχή.

2. Ευθυγραμμίστε τις γλωττίδες στο πληκτρολόγιο στο κάτω μέρος του στηρίγματος παλάμης και κρατήστε το στη θέση του.
3. Κλείστε την οθόνη και γυρίστε τον υπολογιστή.
4. Επανατοποθετήστε τις δύο βίδες στη βάση του πλαισίου.
5. Σύρετε τη νέα μπαταρία μέσα στη θήκη της μπαταρίας μέχρι να κάνει κλικ στη θέση της και σύρετε το άγκιστρο μανδάλωσης μπαταρίας στη θέση μανδάλωσης.

[Επιστροφή στη σελίδα περιεχομένων](#)

[Επιστροφή στη σελίδα περιεχομένων](#)

## Μονάδα μνήμης

Dell™ Inspiron™ 910 Εγχειρίδιο σέρβις

- [Αφαίρεση μονάδων μνήμης](#)
- [Επανατοποθέτηση των μονάδων μνήμης](#)

**ΠΡΟΣΟΧΗ:** Προτού εργαστείτε μέσα στον υπολογιστή σας, διαβάστε τις πληροφορίες ασφαλείας που σας έχουν σταλεί με τον υπολογιστή σας. Αν χρειάζεστε πρόσθετες πληροφορίες για τις βέλτιστες πρακτικές ασφαλείας, ανατρέξτε στην Αρχική σελίδα περί συμμόρφωσης με τους κανονισμούς, στη διεύθυνση [www.dell.com/regulatory\\_compliance](http://www.dell.com/regulatory_compliance) στο Διαδίκτυο.

Μπορείτε να αυξήσετε τη μνήμη του υπολογιστή σας αντικαθιστώντας την τωρινή μονάδα μνήμης που βρίσκεται στην κάρτα συστήματος με μία μεγαλύτερη. Ανατρέξτε στην ενότητα «Προδιαγραφές» στον *Οδηγό ρύθμισης* για περισσότερες πληροφορίες σχετικά με τη μνήμη που υποστηρίζει ο υπολογιστής σας. Εγκαταστήστε μόνο μονάδες μνήμης που προορίζονται για τον υπολογιστή σας.

**ΣΗΜΕΙΩΣΗ:** Οι μονάδες μνήμης που είναι αγορασμένες από την Dell καλύπτονται από την εγγύηση για τον υπολογιστή σας.

Ο υπολογιστής σας διαθέτει μία υποδοχή SODIMM προσβάσιμη από το χρήστη από το κάτω μέρος του υπολογιστή.

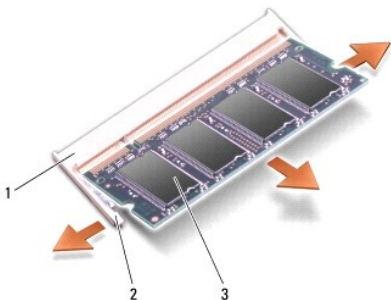
## Αφαίρεση μονάδων μνήμης

**ΕΙΔΟΠΟΙΗΣΗ:** Προς αποφυγή ηλεκτροστατικής εκκένωσης, γειωθείτε χρησιμοποιώντας ένα μεταλλικό ιμάντα γείωσης στον καρπό ή αγγίζοντας κατά διαστήματα μια άβαφη μεταλλική επιφάνεια (π.χ. ένα σύνδεσμο στο πίσω μέρος του υπολογιστή).

Η μονάδα μνήμης βρίσκεται στο κάτω μέρος του υπολογιστή.

1. Ακολουθήστε τις οδηγίες στην ενότητα [Προτού Ξεκινήσετε](#).
2. Αφαιρέστε το κάλυμμα του υπολογιστή (ανατρέξτε στην ενότητα [Αφαίρεση καλύμματος μονάδας](#)).

**ΕΙΔΟΠΟΙΗΣΗ:** Για να μην προκληθεί ζημιά στη θύρα της μονάδας μνήμης, μη χρησιμοποιείτε εργαλεία για να ανοίξετε τους συνδετήρες στερέωσης της μονάδας μνήμης.



1	θύρα μονάδας μνήμης	2	κλιπ συγκράτησης (2)
3	μονάδα μνήμης		

3. Χρησιμοποιήστε τις άκρες των δαχτύλων σας για να ανοίξετε προσεκτικά τους συνδετήρες στερέωσης στην κάθε άκρη του συνδέσμου της μονάδας μνήμης ώσπου να ανασηκωθεί η μονάδα.
4. Αφαιρέστε τη μονάδα μνήμης από τη θύρα.

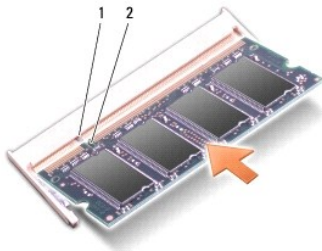
## Επανατοποθέτηση των μονάδων μνήμης

**ΕΙΔΟΠΟΙΗΣΗ:** Προς αποφυγή ηλεκτροστατικής εκκένωσης, γειωθείτε χρησιμοποιώντας ένα μεταλλικό ιμάντα γείωσης στον καρπό ή αγγίζοντας κατά διαστήματα μια άβαφη μεταλλική επιφάνεια (π.χ. ένα σύνδεσμο στο πίσω μέρος του υπολογιστή).

1. Ακολουθήστε τις οδηγίες στην ενότητα [Προτού Ξεκινήσετε](#).
2. Ευθυγραμμίστε την εγκοπή στη θύρα που βρίσκεται στην άκρη της μονάδας στην υποδοχή της θύρας με τη γλωττίδα στην υποδοχή της θύρας της μονάδας μνήμης.

3. Βάλτε σταθερά και αυρτά τη μονάδα μέσα στην υποδοχή υπό γωνία 45 μοιρών και περιστρέψτε την προς τα κάτω ωσότου εφαρμόσει καλά στη θέση της. Στην περίπτωση που δεν «κουμπώσει» στην θέση της, αφαιρέστε τη μονάδα και επανεγκαταστήστε την.

**ΣΗΜΕΙΩΣΗ:** Αν η εγκατάσταση της μονάδας μνήμης δεν γίνει με τον ενδεδειγμένο τρόπο, ενδέχεται να μην μπορεί να γίνει εκκίνηση του υπολογιστή. Για τη βλάβη αυτή δεν εμφανίζεται μήνυμα σφάλματος.



1	γλωττίδα	2	εγκοπή
---	----------	---	--------

**ΕΙΔΟΠΟΙΗΣΗ:** Για τη βλάβη αυτή δεν εμφανίζεται μήνυμα σφάλματος. Αν πιέσετε το κάλυμμα να κλείσει, θα προκληθεί ζημιά στον υπολογιστή σας.

4. Επανατοποθετήστε το κάλυμμα του υπολογιστή (ανατρέξτε στην ενότητα [Επανατοποθέτηση του καλύμματος μονάδας](#)).
5. Σύρετε τη μπαταρία στη θήκη της μπαταρίας έως ότου μπει στη θέση της κάνοντας κλικ και σύρετε το άγκιστρο μανδάλωσης της μπαταρίας προς τη θέση μανδάλωσης.
6. Ανοίξτε τον υπολογιστή.


Την ώρα που γίνεται η εκκίνηση, ο υπολογιστής ανιχνεύει την πρόσθετη μνήμη και αυτόματα ενημερώνει τις πληροφορίες διαμόρφωσης του συστήματος.

Για να επιβεβαιώσετε την ποσότητα μνήμης που έχετε εγκαταστήσει στον υπολογιστή:

*Windows® XP:*

Κάντε δεξί κλικ στο εικονίδιο My Computer (Ο υπολογιστής μου) στην επιφάνεια εργασίας σας και μετά κλικ στις επιλογές **Properties** (Ιδιότητες) → **General** (Γενικά).

*Ubuntu®:*

Κάντε κλικ στις επιλογές  → **System** (Σύστημα) → **Administration** (Διαχείριση) → **System Monitor** (Παρακολούθηση συστήματος).

[Επιστροφή στη σελίδα περιεχομένων](#)

[Επιστροφή στη σελίδα περιεχομένων](#)

## Μικρόφωνο

Dell™ Inspiron™ 910 Εγχειρίδιο σέρβις

- [Αφαίρεση μικροφώνου](#)
- [Επανατοποθέτηση του μικροφώνου](#)

**ΠΡΟΣΟΧΗ:** Προτού εργαστείτε μέσα στον υπολογιστή σας, διαβάστε τις πληροφορίες ασφάλειας που σας έχουν σταλεί με τον υπολογιστή σας. Αν χρειάζεστε πρόσθετες πληροφορίες για τις βέλτιστες πρακτικές ασφαλείας, ανατρέξτε στην Αρχική σελίδα περί συμμόρφωσης με τους κανονισμούς, στη διεύθυνση [www.dell.com/regulatory\\_compliance](http://www.dell.com/regulatory_compliance) στο Διαδίκτυο.

- **ΕΙΔΟΠΟΙΗΣΗ:** Προς αποφυγή ηλεκτροστατικής εκκένωσης, γειωθείτε χρησιμοποιώντας ένα μεταλλικό ιμάντα γείωσης στον καρπό ή αγγίζοντας κατά διαστήματα μια άβαφη μεταλλική επιφάνεια (π.χ. ένα σύνδεσμο στο πίσω μέρος του υπολογιστή).
- **ΕΙΔΟΠΟΙΗΣΗ:** Για να μην προκληθεί ζημιά στην πλακέτα του συστήματος, πρέπει να αφαιρέσετε την μπαταρία από τη θήκη της προτού ξεκινήσετε τις εργασίες στο εσωτερικό του υπολογιστή.

## Αφαίρεση μικροφώνου

**ΣΗΜΕΙΩΣΗ:** Το αναλογικό μικρόφωνο δεν είναι διαθέσιμο εάν έχετε παραγγείλει την προαιρετική κάμερα. Αντί για αυτό, θα έχετε μια σειρά ψηφιακών μικροφώνων με την κάμερα.

1. Ακολουθήστε τις οδηγίες στην ενότητα [Προτού Ξεκινήσετε](#).
2. Αφαιρέστε το κάλυμμα του υπολογιστή (ανατρέξτε στην ενότητα [Αφαίρεση καλύμματος μονάδας](#)).
3. Αφαιρέστε το πληκτρολόγιο (ανατρέξτε στην ενότητα [Αφαίρεση του πληκτρολογίου](#)).
4. Αφαιρέστε το στήριγμα παλάμης (ανατρέξτε στην ενότητα [Αφαίρεση του στηρίγματος παλάμης](#)).



1	μικρόφωνο	2	θύρα καλωδίου μικροφώνου
---	-----------	---	--------------------------

5. Αποσυνδέστε το καλώδιο μικροφώνου από την κάρτα συστήματος.
6. Αφαιρέστε το μικρόφωνο από τη βάση του υπολογιστή.

## Επανατοποθέτηση του μικροφώνου

1. Εισάγετε το μικρόφωνο στην υποδοχή και συνδέστε το καλώδιο του μικροφώνου στη θύρα της κάρτας συστήματος.
2. Επανατοποθετήστε το στήριγμα παλάμης (ανατρέξτε στην ενότητα [Επανατοποθέτηση του στηρίγματος παλάμης](#)).
3. Επανατοποθετήστε το πληκτρολόγιο (ανατρέξτε στην ενότητα [Επανατοποθέτηση του πληκτρολογίου](#)).
4. Επανατοποθετήστε το κάλυμμα του υπολογιστή (ανατρέξτε στην ενότητα [Επανατοποθέτηση του καλύμματος μονάδας](#)).
5. Σύρετε τη μπαταρία στη θήκη της μπαταρίας έως ότου μπει στη θέση της κάνοντας κλικ και σύρετε το άγκιστρο μαδάλωσης της μπαταρίας προς τη θέση μανδάλωσης.

[Επιστροφή στη σελίδα περιεχομένων](#)



[Επιστροφή στη σελίδα περιεχομένων](#)

## Κάρτες επικοινωνίας

Dell™ Inspiron™ 910 Εγχειρίδιο σέρβις

- [Subscriber Identity Module \(Κάρτες SIM\)](#)
- [Ασύρματες Mini-Card](#)

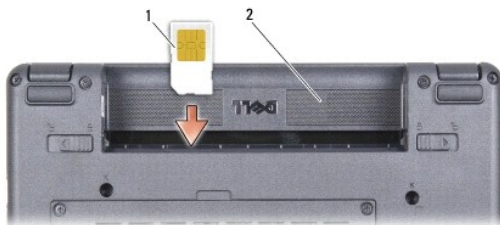
### Subscriber Identity Module (Κάρτες SIM)

Οι κάρτες SIM (Subscriber Identity Modules) ταυτοποιούν τους χρήστες με μια μοναδική διεθνή ταυτότητα συνδρομητή κινητής τηλεφωνίας.

**ΠΡΟΣΟΧΗ:** Προτού εργαστείτε στο εσωτερικό του υπολογιστή σας, διαβάστε τις πληροφορίες ασφάλειας που σας έχουν σταλεί με τον υπολογιστή σας. Αν χρειάζεστε πρόσθετες πληροφορίες για τις βέλτιστες πρακτικές ασφαλείας, ανατρέξτε στην Αρχική σελίδα περί συμμόρφωσης με τους κανονισμούς, στη διεύθυνση [www.dell.com/regulatory\\_compliance](http://www.dell.com/regulatory_compliance) στο Διαδίκτυο.

### Εγκατάσταση της SIM

1. Ακολουθήστε τις οδηγίες στην ενότητα [Προτού Ξεκινήσετε](#).
2. Στην υποδοχή της μπαταρίας, τοποθετήστε τη SIM στη θέση της.



1	SIM	2	υποδοχή μπαταρίας
---	-----	---	-------------------

### Αφαίρεση της SIM

Πιέστε την κάρτα SIM στη σχισμή για να την ελευθερώσετε. Εφόσον απασφαλίσει, αφαιρέστε τη SIM από την υποδοχή της μπαταρίας.

### Ασύρματες Mini-Card

**ΠΡΟΣΟΧΗ:** Προτού εργαστείτε στο εσωτερικό του υπολογιστή σας, διαβάστε τις πληροφορίες ασφάλειας που σας έχουν σταλεί με τον υπολογιστή σας. Αν χρειάζεστε πρόσθετες πληροφορίες για τις βέλτιστες πρακτικές ασφαλείας, ανατρέξτε στην Αρχική σελίδα περί συμμόρφωσης με τους κανονισμούς, στη διεύθυνση [www.dell.com/regulatory\\_compliance](http://www.dell.com/regulatory_compliance) στο Διαδίκτυο.

**ΕΙΔΟΠΟΙΗΣΗ:** Για να μην προκληθεί ζημιά στην πλακέτα του συστήματος, πρέπει να αφαιρέσετε την μπαταρία από τη θήκη της προτού ξεκινήσετε τις εργασίες στο εσωτερικό του υπολογιστή.

**ΣΗΜΕΙΩΣΗ:** Η Dell δεν εγγυάται τη συμβατότητα ούτε παρέχει υποστήριξη για Mini-Card από άλλες πηγές εκτός της Dell.

Αν μαζί με τον υπολογιστή σας παραγγείλατε ασύρματη Mini-Card, η εγκατάσταση της κάρτας έχει ήδη γίνει.

Ο υπολογιστής σας υποστηρίζει δύο υποδοχές Mini-Card:

- 1 Δύο γεμάτες υποδοχές Mini-Card - για σύνδεση WLAN και κινητή ευρυζωνικότητας ή WWAN

**ΣΗΜΕΙΩΣΗ:** Ανάλογα με τη διαμόρφωση του συστήματος κατά την πώλησή του, μία ή περισσότερες από τις υποδοχές Mini-Card μπορεί να μην έχουν εγκατεστημένες Mini-Card.

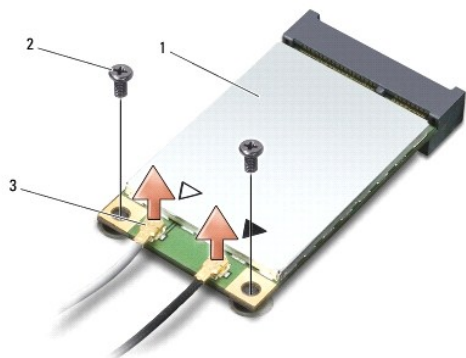
Ο υπολογιστής σας υποστηρίζει δύο τύπους ασύρματων υποδοχών Mini-Card:

- 1 Κάρτα ασύρματου τοπικού δικτύου (WLAN)
- 1 Δίκτυο Κινητής Ευρυζωνικότητας (ή Ασύρματο Δίκτυο Ευρείας Περιοχής-Wireless Wide Area Network)



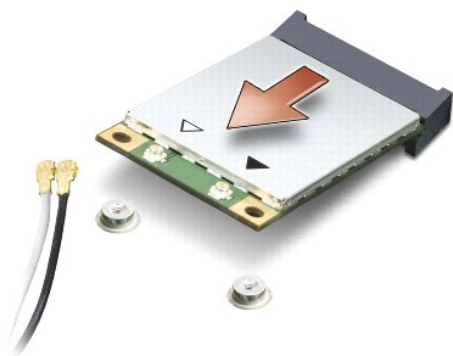
## Αφαίρεση της Mini-Card

1. Ακολουθήστε τις οδηγίες στην ενότητα [Προτού Ξεκινήσετε](#).
2. Αφαιρέστε το κάλυμμα του υπολογιστή (ανατρέξτε στην ενότητα [Αφαίρεση καλύμματος μονάδας](#)).



1	Mini-Card	2	βίδα στερέωσης (2)
3	θύρα καλωδίου κεραίας (2)		

3. Αποσυνδέστε τα καλώδια κεραίας από τη Mini-Card.
4. Αποδεσμεύστε τη Mini-Card αφαιρώντας τη βίδα στερέωσης.
5. Ανασηκώστε τη Mini-Card από τη θύρα της κάρτας συστήματος.




➔ **ΕΙΔΟΠΟΙΗΣΗ:** Όταν η Mini-Card δεν είναι στον υπολογιστή, αποθηκεύστε τη σε προστατευτική αντιστατική συσκευασία. Δείτε τις πληροφορίες ενάντια στην ηλεκτροστατική αποφόρτιση που βρίσκονται στις πληροφορίες ασφάλειας που έχουν αποσταλεί με τον υπολογιστή σας.

## Επανατοποθέτηση της Mini-Card

- ➔ **ΕΙΔΟΠΟΙΗΣΗ:** Οι θύρες έχουν ειδική σήμανση για να διασφαλιστεί η σωστή εισαγωγή. Αν συναντήσετε αντίσταση, ελέγξτε τις θύρες στην κάρτα και στην κάρτα συστήματος και ευθυγραμμίστε ξανά την κάρτα.
- ➔ **ΕΙΔΟΠΟΙΗΣΗ:** Για να μην προκληθεί ζημιά στη Mini-card, ποτέ μην τοποθετείτε καλώδια κάτω από την κάρτα.


1. Ακολουθήστε τις οδηγίες στην ενότητα [Προτού Ξεκινήσετε](#).
2. Βγάλτε τη νέα Mini-Card από τη συσκευασία της.

 **ΕΙΔΟΠΟΙΗΣΗ:** Πιέστε γερά και σταθερά για να μπει η κάρτα συρτά στη θέση της. Αν πιέσετε υπερβολικά δυνατά, μπορεί να προκληθεί ζημιά στο σύνδεσμο.

3. Εισαγάγετε την κάρτα Mini-Card σε γωνία 45 μοιρών στην κατάλληλη θύρα της κάρτας συστήματος. Για παράδειγμα, ο σύνδεσμος κάρτας WLAN έχει την ετικέτα WLAN κ.ο.κ.
4. Πιέστε το άλλο άκρο της κάρτας WLAN προς τα κάτω στη σχισμή της κάρτας συστήματος και επανατοποθετήστε τις βίδες στερέωσης.
5. Συνδέστε τα κατάλληλα καλώδια κεραίας στην κάρτα Mini-Card που εγκαθιστάτε. Στον ακόλουθο πίνακα εμφανίζεται ο συνδυασμός χρώματος καλωδίου κεραίας για κάθε Mini-Card που υποστηρίζεται από τον υπολογιστή σας.

Σύνδεσμοι στη Mini-Card	Συνδυασμός χρώματα καλωδίου κεραίας
<b>WWAN (2 καλώδια κεραίας)</b>	
Κύριο WWAN (λευκό τρίγωνο)	λευκό με γκρι γραμμή
Βοηθητικό WWAN (μαύρο τρίγωνο)	μαύρο με γκρι γραμμή
<b>WLAN (2 ή 3 καλώδια κεραίας)</b>	
WLAN (2 ή 3 καλώδια κεραίας)	λευκό
Βοηθητικό WLAN (μαύρο τρίγωνο)	μαύρο
<b>WPAN (ένα καλώδιο κεραίας)</b>	
WPAN	μπλε

6. Στερεώστε τα μη χρησιμοποιούμενα καλώδια κεραίας στο προστατευτικό χιτώνιο mylar.
7. Επανατοποθετήστε το κάλυμμα του υπολογιστή (ανατρέξτε στην ενότητα [Επανατοποθέτηση του καλύμματος μονάδας](#)).
8. Σύρετε τη μπαταρία στη θήκη της μπαταρίας έως ότου μπει στη θέση της κάνοντας κλικ και σύρετε το άγκιστρο μαδάλωσης της μπαταρίας προς τη θέση μαδάλωσης.
9. Εγκαταστήστε τα προγράμματα οδήγησης και τις βοηθητικές εφαρμογές για τον υπολογιστή σας με τον απαραίτητο τρόπο. Για περισσότερες πληροφορίες, ανατρέξτε στον *Οδηγό τεχνολογίας Dell*.

 **ΣΗΜΕΙΩΣΗ:** Εάν εγκαθιστάτε μια κάρτα επικοινωνιών από μια πηγή διαφορετική από τη Dell, πρέπει να εγκαταστήσετε τα κατάλληλα προγράμματα οδήγησης και βοηθητικές εφαρμογές. Για περισσότερες πληροφορίες, ανατρέξτε στον *Οδηγό τεχνολογίας Dell*.

[Επιστροφή στη σελίδα περιεχομένων](#)

## Στήριγμα παλάμης

Dell™ Inspiron™ 910 Εγχειρίδιο σέρβις

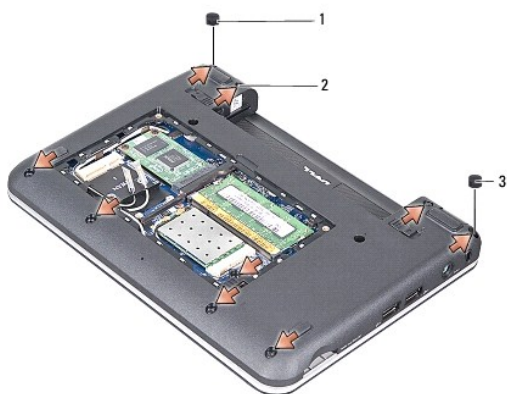
- [Αφαίρεση του στηρίγματος παλάμης](#)
- [Επανατοποθέτηση του στηρίγματος παλάμης](#)

### Αφαίρεση του στηρίγματος παλάμης

**ΠΡΟΣΟΧΗ:** Προτού εργαστείτε στο εσωτερικό του υπολογιστή σας, διαβάστε τις πληροφορίες ασφάλειας που σας έχουν σταλεί με τον υπολογιστή σας. Αν χρειάζεστε πρόσθετες πληροφορίες για τις βέλτιστες πρακτικές ασφαλείας, ανατρέξτε στην Αρχική σελίδα περί συμμόρφωσης με τους κανονισμούς, στη διεύθυνση [www.dell.com/regulatory\\_compliance](http://www.dell.com/regulatory_compliance) στο Διαδίκτυο.

**ΕΙΔΟΠΟΙΗΣΗ:** Προς αποφυγή ηλεκτροστατικής εκκένωσης, γειωθείτε χρησιμοποιώντας ένα μεταλλικό ιμάντα γείωσης στον καρπό ή αγγίζοντας κατά διαστήματα μια άβαφη μεταλλική επιφάνεια (όπως το πίσω πάνελ) στον υπολογιστή.

1. Ακολουθήστε τις οδηγίες στην ενότητα [Προτού Ξεκινήσετε](#).
2. Αφαιρέστε το κάλυμμα του υπολογιστή (ανατρέξτε στην ενότητα [Αφαίρεση καλύμματος μονάδας](#)).
3. αφαιρέστε το πληκτρολόγιο (ανατρέξτε στην ενότητα [Αφαίρεση του πληκτρολογίου](#)).
4. Γυρίστε ανάποδα τον υπολογιστή και αφαιρέστε τα αριστερά και δεξιά λαστιχένια προστατευτικά.
5. Αφαιρέστε τις εννιά βίδες από τη βάση του υπολογιστή.



1	αριστερό λαστιχένιο προστατευτικό	2	βίδα (9)
3	δεξί λαστιχένιο προστατευτικό		

6. Γυρίστε τον υπολογιστή ανάποδα και αφαιρέστε τις τέσσερις βίδες από το πάνω μέρος του στηρίγματος παλάμης.
7. Αποσυνδέστε τα καλώδια της κάρτας τεχνολογίας Bluetooth, της συσκευής αφής και του κουμπιού ισχύος από τις διαδοχικές θύρες της κάρτας συστήματος.



1	καλώδιο κουμπιού ισχύος	2	βίδα (7)
3	καλώδιο κάρτας Bluetooth	4	στήριγμα παλάμης
5	καλώδιο συσκευής αφής		

➔ **ΕΙΔΟΠΟΙΗΣΗ:** Απομακρύνετε το στήριγμα παλάμης από τη βάση του υπολογιστή προσεκτικά, ώστε να αποφευχθούν ζημιές σε αυτό.

8. Ξεκινώντας από το πίσω κεντρικό τμήμα του στηρίγματος παλάμης, χρησιμοποιήστε τα δάκτυλά σας για να σηκώσετε προσεκτικά το εσωτερικό του στηρίγματος και τραβώντας το εξωτερικό, να το αφαιρέσετε από τη βάση του υπολογιστή.

🔪 **ΣΗΜΕΙΩΣΗ:** Οι θερμικές συσκευές ίσως κολλήσουν το κάτω μέρος του στηρίγματος βάσης. Αφαιρέστε τις θερμικές συσκευές από το κάτω μέρος του στηρίγματος βάσης.

9. Αφαιρέστε τις θερμικές συσκευές από τον επεξεργαστή, τη Βόρεια γέφυρα και τη Νότια γέφυρα.

## Επανατοποθέτηση του στηρίγματος παλάμης

1. Αφαιρέστε το φυγοκεντρικό χαρτί των θερμικών συσκευών που έχει σταλεί με το νέο στήριγμα βάσης σας και επικολλήστε το στον επεξεργαστή τη Βόρεια γέφυρα και τη Νότια γέφυρα.



1	θερμική συσκευή (3)	2	νότια γέφυρα
3	βόρεια γέφυρα	4	επεξεργαστής

2. Ευθυγραμμίστε τις συσκευές του στηρίγματος παλάμης με τη βάση του υπολογιστή.

3. Απαλά τοποθετήστε το στήριγμα παλάμης στη θέση του.

4. Αποσυνδέστε τα καλώδια της κάρτας τεχνολογίας Bluetooth, της συσκευής αφής και του κουμπιού ισχύος από τις διαδοχικές θύρες της κάρτας συστήματος.

5. Επανατοποθετήστε τις επτά βίδες στο επάνω μέρος του στηρίγματος παλάμης.
  6. Γυρίστε τον υπολογιστή ανάποδα και επανατοποθετήστε τις εννιά βίδες στη βάση του υπολογιστή.
  7. Επανατοποθετήστε τα αριστερά και δεξιά λαστιχένια προστετευτικά.
  8. Επανατοποθετήστε το πληκτρολόγιο (ανατρέξτε στην ενότητα [Επανατοποθέτηση του πληκτρολογίου](#)).
  9. Επανατοποθετήστε το κάλυμμα του υπολογιστή (ανατρέξτε στην ενότητα [Επανατοποθέτηση του καλύμματος μονάδας](#)).
  10. Σύρετε τη μπαταρία στη θήκη της μπαταρίας έως ότου μπει στη θέση της κάνοντας κλικ και σύρετε το άγκιστρο μαδάλωσης της μπαταρίας προς τη θέση μαδάλωσης.
- 

[Επιστροφή στη σελίδα περιεχομένων](#)

[Επιστροφή στη σελίδα περιεχομένων](#)

## Κάρτα φορτιστή

Dell™ Inspiron™ 910 Εγχειρίδιο σέρβις

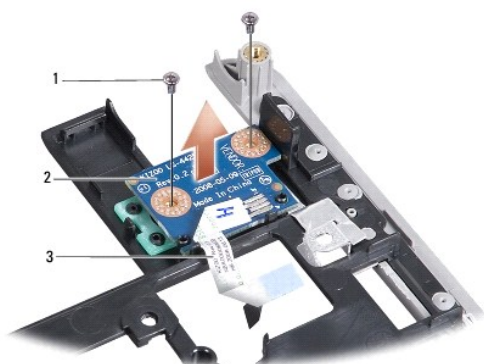
- [Αφαίρεση κάρτας φορτιστή](#)
- [Επανατοποθέτηση κάρτας φορτιστή](#)

**⚠ ΠΡΟΣΟΧΗ:** Προτού εργαστείτε στο εσωτερικό του υπολογιστή σας, διαβάστε τις πληροφορίες ασφάλειας που σας έχουν σταλεί με τον υπολογιστή σας. Αν χρειάζεστε πρόσθετες πληροφορίες για τις βέλτιστες πρακτικές ασφαλείας, ανατρέξτε στην Αρχική σελίδα περί συμμόρφωσης με τους κανονισμούς, στη διεύθυνση [www.dell.com/regulatory\\_compliance](http://www.dell.com/regulatory_compliance) στο Διαδίκτυο.

**⚡ ΕΙΔΟΠΟΙΗΣΗ:** Προς αποφυγή ηλεκτροστατικής εκκένωσης, γειωθείτε χρησιμοποιώντας ένα μεταλλικό ιμάντα γείωσης στον καρπό ή αγγίζοντας κατά διαστήματα μια άβαφη μεταλλική επιφάνεια (π.χ. ένα σύνδεσμο στο πίσω μέρος του υπολογιστή).

### Αφαίρεση κάρτας φορτιστή

1. Ακολουθήστε τις οδηγίες στην ενότητα [Προτού Ξεκινήσετε](#).
2. Αφαιρέστε το κάλυμμα του υπολογιστή (ανατρέξτε στην ενότητα [Αφαίρεση καλύμματος μονάδας](#)).
3. Αφαιρέστε το πληκτρολόγιο (ανατρέξτε στην ενότητα [Αφαίρεση του πληκτρολογίου](#)).
4. Αφαιρέστε το στήριγμα παλάμης (ανατρέξτε στην ενότητα [Αφαίρεση του στηρίγματος παλάμης](#)).
5. Γυρίστε ανάποδα το στήριγμα παλάμης.



1	βίδα (2)	2	κάρτα φορτιστή
3	καλώδιο φορτιστή		

6. Αφαιρέστε τις δύο βίδες που συγκρατούν την κάρτα φορτιστή στο στήριγμα παλάμης.
7. Ανασηκώστε την κάρτα φορτιστή από το στήριγμα παλάμης.

### Επανατοποθέτηση κάρτας φορτιστή

1. Εισάγετε την κάρτα φορτιστή στη σχισμή και σφίξτε τις δύο βίδες.
2. Γυρίστε ανάποδα το στήριγμα παλάμης.
3. Επανατοποθετήστε το στήριγμα παλάμης (ανατρέξτε στην ενότητα [Επανατοποθέτηση του στηρίγματος παλάμης](#)).
4. Επανατοποθετήστε το πληκτρολόγιο (ανατρέξτε στην ενότητα [Επανατοποθέτηση του πληκτρολογίου](#)).
5. Επανατοποθετήστε το κάλυμμα του υπολογιστή (ανατρέξτε στην ενότητα [Επανατοποθέτηση του καλύμματος μονάδας](#)).

6. Σύρετε τη μπαταρία στη θήκη της μπαταρίας έως ότου μπει στη θέση της κάνοντας κλικ και σύρετε το άγκιστρο μαδάλωσης της μπαταρίας προς τη θέση μαδάλωσης.

---

[Επιστροφή στη σελίδα περιεχομένων](#)

[Επιστροφή στη σελίδα περιεχομένων](#)

## Ηχείο

Dell™ Inspiron™ 910 Εγχειρίδιο σέρβις

- [Αφαίρεση ηχείου](#)
- [Επανατοποθέτηση του ηχείου](#)

**ΠΡΟΣΟΧΗ:** Προτού εργαστείτε μέσα στον υπολογιστή σας, διαβάστε τις πληροφορίες ασφάλειας που σας έχουν σταλεί με τον υπολογιστή σας. Αν χρειάζεστε πρόσθετες πληροφορίες για τις καλύτερες πρακτικές ασφαλείας, ανατρέξτε στη σελίδα σχετικά με τη συμμόρφωση με τους κανονισμούς, στη διεύθυνση [www.dell.com/regulatory\\_compliance](http://www.dell.com/regulatory_compliance).

**ΕΙΔΟΠΟΙΗΣΗ:** Προς αποφυγή ηλεκτροστατικής εκκένωσης, γειωθείτε χρησιμοποιώντας ένα μεταλλικό ιμάντα γείωσης στον καρπό ή αγγίζοντας κατά διαστήματα μία άβαφη μεταλλική επιφάνεια (όπως το πίσω πάνελ) στον υπολογιστή.

### Αφαίρεση ηχείου

1. Ακολουθήστε τις οδηγίες στην ενότητα [Προτού Ξεκινήσετε](#).
2. Αφαιρέστε το κάλυμμα του υπολογιστή (ανατρέξτε στην ενότητα [Αφαίρεση καλύμματος μονάδας](#)).
3. Αφαιρέστε το πληκτρολόγιο (ανατρέξτε στην ενότητα [Αφαίρεση του πληκτρολογίου](#)).
4. Αφαιρέστε το στήριγμα παλάμης (ανατρέξτε στην ενότητα [Αφαίρεση του στηρίγματος παλάμης](#)).
5. Αφαιρέστε τη διάταξη οθόνης (ανατρέξτε στην ενότητα [Διάταξη οθόνης](#)).
6. Αφαιρέστε τη στεφάνη οθόνης (ανατρέξτε στην ενότητα [Στεφάνη οθόνης](#)).



1	βίδα (3)	2	καλώδιο ηχείου
---	----------	---	----------------

7. Αφαιρέστε τις τρεις βίδες των ηχείων από τη βάση της οθόνης.
8. Σημειώστε τη διαδρομή του καλωδίου του ηχείου.
9. Αφαιρέστε τα ηχεία.

### Επανατοποθέτηση του ηχείου

1. Επανατοποθετήστε τα ηχεία και τα καλώδια.
2. Επανατοποθετήστε τις τρεις βίδες που συγκρατούν τα ηχεία στη βάση της οθόνης.
3. Επανατοποθετήστε τη στεφάνη οθόνης (ανατρέξτε στην ενότητα [Επανατοποθέτηση της στεφάνης οθόνης](#)).
4. Επανατοποθετήστε τη διάταξη οθόνης (ανατρέξτε στην ενότητα [Επανατοποθέτηση της διάταξης οθόνης](#)).
5. Επανατοποθετήστε το στήριγμα παλάμης (ανατρέξτε στην ενότητα [Επανατοποθέτηση του στηρίγματος παλάμης](#)).
6. Επανατοποθετήστε το πληκτρολόγιο (ανατρέξτε στην ενότητα [Επανατοποθέτηση του πληκτρολογίου](#)).



7. Επανατοποθετήστε το κάλυμμα του υπολογιστή (ανατρέξτε στην ενότητα [Επανατοποθέτηση του καλύμματος μονάδας](#)).
8. Σύρετε τη μπαταρία στη θήκη της μπαταρίας έως ότου μπει στη θέση της κάνοντας κλικ και σύρετε το άγκιστρο μαδάλωσης της μπαταρίας προς τη θέση μαδάλωσης.

---

[Επιστροφή στη σελίδα περιεχομένων](#)

[Επιστροφή στη σελίδα περιεχομένων](#)

## Μονάδα σκληρού δίσκου

Dell™ Inspiron™ 910 Εγχειρίδιο σέρβις

- [Αφαίρεση μονάδας σκληρού δίσκου](#)
- [Επανατοποθέτηση μονάδας σκληρού δίσκου](#)

**⚠ ΠΡΟΣΟΧΗ:** Προτού εργαστείτε μέσα στον υπολογιστή σας, διαβάστε τις πληροφορίες ασφαλείας που σας έχουν σταλεί με τον υπολογιστή σας. Αν χρειάζεστε πρόσθετες πληροφορίες για τις βέλτιστες πρακτικές ασφαλείας, ανατρέξτε στην Αρχική σελίδα περί συμμόρφωσης με τους κανονισμούς, στη διεύθυνση [www.dell.com/regulatory\\_compliance](http://www.dell.com/regulatory_compliance) στο Διαδίκτυο.

**⚠ ΠΡΟΣΟΧΗ:** Σε περίπτωση που αφαιρέσετε τη μονάδα σκληρού δίσκου από τον υπολογιστή σας όταν η μονάδα είναι ζεστή, **μην αγγίζετε τη μονάδα σκληρού δίσκου.**

➡ **ΕΙΔΟΠΟΙΗΣΗ:** Για να μη χαθούν δεδομένα, σβήστε τον υπολογιστή σας (ανατρέξτε στην ενότητα [Απενεργοποίηση του υπολογιστή σας](#)) προτού αφαιρέσετε τη μονάδα σκληρού δίσκου. Μην αφαιρείτε τη μονάδα σκληρού δίσκου ενώ ο υπολογιστής είναι αναμμένος ή σε κατάσταση αναστολής λειτουργίας.

➡ **ΕΙΔΟΠΟΙΗΣΗ:** Οι μονάδες σκληρών δίσκων είναι εξαιρετικά εύθραυστες. Λειτουργείστε με προσοχή όταν χειρίζεστε τη μονάδα σκληρού δίσκου.

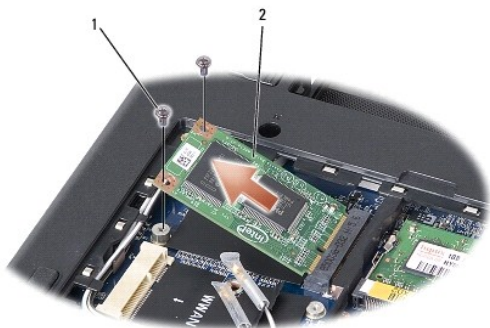
☒ **ΣΗΜΕΙΩΣΗ:** Η Dell δεν εγγυάται τη συμβατότητα ούτε παρέχει υποστήριξη για μονάδες σκληρού δίσκου από άλλες πηγές εκτός της Dell.

☒ **ΣΗΜΕΙΩΣΗ:** Εάν εγκαταστήσετε μια μονάδα σκληρού δίσκου από άλλη πηγή εκτός από τη Dell, πρέπει να εγκαταστήσετε ένα λειτουργικό σύστημα, μονάδες και προγράμματα που χρησιμοποιείτε στη νέα μονάδα σκληρού δίσκου (ανατρέξτε σε σχετικά θέματα στο δικό σας [Οδηγός ρυθμίσεως](#)).

## Αφαίρεση μονάδας σκληρού δίσκου

1. Ακολουθήστε τις οδηγίες στην ενότητα [Προτού Ξεκινήσετε](#).
2. Αφαιρέστε το κάλυμμα του υπολογιστή (ανατρέξτε στην ενότητα [Αφαίρεση καλύμματος μονάδας](#)).

➡ **ΕΙΔΟΠΟΙΗΣΗ:** Όταν η μονάδα σκληρού δίσκου δεν βρίσκεται μέσα στον υπολογιστή, πρέπει να φυλάσσεται σε προστατευτική αντιστατική συσκευασία (ανατρέξτε στην ενότητα «Προστασία από ηλεκτροστατική εκκένωση» που περιλαμβάνεται στις οδηγίες ασφαλείας που σας έχουν αποσταλεί με τον υπολογιστή σας).




1	βίδα (2)	2	μονάδα σκληρού δίσκου
---	----------	---	-----------------------

3. Αφαιρέστε τις δύο βίδες που συγκρατούν τη μονάδα σκληρού δίσκου.
4. Ανασηκώστε τη μονάδα σκληρού δίσκου και βγάλτε την έξω από τη θύρα της κάρτας συστήματος.

## Επανατοποθέτηση μονάδας σκληρού δίσκου

1. Βγάλτε τη νέα μονάδα σκληρού δίσκου από τη συσκευασία της.
2. Εισάγετε τη μονάδα σκληρού δίσκου στην υποδοχή κρατώντας την υπό γωνία 45 μοιρών.
3. Πιέστε προς τα κάτω τη μονάδα σκληρού δίσκου και επανατοποθετήστε τις δύο βίδες που ασφαλίζουν τη μονάδα.
4. Επανατοποθετήστε το κάλυμμα του υπολογιστή (ανατρέξτε στην ενότητα [Επανατοποθέτηση του καλύμματος μονάδας](#)).

5. Σύρετε τη μπαταρία στη θήκη της μπαταρίας έως ότου μπει στη θέση της κάνοντας κλικ και σύρετε το άγκιστρο μανδάλωσης της μπαταρίας προς τη θέση μανδάλωσης.

 **ΕΙΔΟΠΟΙΗΣΗ:** Προτού ανοίξετε τον υπολογιστή, αντικαταστήστε όλες τις βίδες και βεβαιωθείτε ότι δεν έχουν περισσέψει βίδες μέσα στον υπολογιστή. Σε αντίθετη περίπτωση, ενδέχεται να προκληθεί βλάβη στον υπολογιστή.

6. Εγκαταστήστε το λειτουργικό σύστημα του υπολογιστή σας, όπως πρέπει (ανατρέξτε στην ενότητα «Αποκατάσταση του λειτουργικού σας συστήματος» στον υπολογιστή σας στην ενότητα *Οδηγός ρυθμισμού ή Οδηγός γρήγορης έναρξης Ubuntu*).

7. Εγκαταστήστε τα προγράμματα οδήγησης και τα βοηθητικά προγράμματα στον υπολογιστή σας, όπως χρειάζεται (δείτε «Επανεγκατάσταση προγραμμάτων οδήγησης και βοηθητικών εφαρμογών» στο *Οδηγός ρυθμισμού*).

---


[Επιστροφή στη σελίδα περιεχομένων](#)


[Επιστροφή στη σελίδα περιεχομένων](#)

## Πλακέτα συστήματος

Dell™ Inspiron™ 910 Εγχειρίδιο σέρβις

- [Αφαίρεση της κάρτας συστήματος](#)
- [Επανατοποθέτηση της κάρτας συστήματος](#)
- [Ρύθμιση της Μήτρας ηλεκτρολογίου](#)

 **ΠΡΟΣΟΧΗ:** Διαβάστε τις πληροφορίες ασφαλείας που παραλάβατε μαζί με τον υπολογιστή σας, προτού εκτελέσετε εργασίες στο εσωτερικό του. Αν χρειάζεστε πρόσθετες πληροφορίες για τις βέλτιστες πρακτικές ασφαλείας, ανατρέξτε στην Αρχική σελίδα περί συμμόρφωσης με τους κανονισμούς, στη διεύθυνση [www.dell.com/regulatory\\_compliance](http://www.dell.com/regulatory_compliance).

 **ΕΙΔΟΠΟΙΗΣΗ:** Προς αποφυγή ηλεκτροστατικής εκκένωσης, γειωθείτε χρησιμοποιώντας ένα μεταλλικό ιμάντα γείωσης στον καρπό ή αγγίζοντας κατά διαστήματα μια άβαφη μεταλλική επιφάνεια (όπως το πίσω πάνελ) στον υπολογιστή.

Το τσιπ BIOS της κάρτας συστήματος περιλαμβάνει την ετικέτα εξυπηρέτησης, η οποία διακρίνεται επίσης σε μία ετικέτα γραμμικού κώδικα στη βάση του υπολογιστή.


Ακολουθήστε τις οδηγίες για εισαγωγή στην ετικέτα εξυπηρέτησης -


Μη αυτόματα:

1. Βεβαιωθείτε ότι ο μετασχηματιστής AC είναι συνδεδεμένος σε μια ηλεκτρική πρίζα και ότι η κύρια μπαταρία έχει εγκατασταθεί σωστά.
2. Πατήστε το <O> κατά τη διάρκεια του POST για εισαγωγή στο πρόγραμμα εγκατάστασης συστήματος.
3. Πλοηγηθείτε στην καρτέλα ασφαλείας για εισαγωγή στην ετικέτα εξυπηρέτησης στο πεδίο **Ορισμός ετικέτας εξυπηρέτησης**.

Χρήση CD:

Το κιτ αντικατάστασης της κάρτας συστήματος περιέχει ένα CD που περιλαμβάνει βοηθητικά προγράμματα για τη μεταφορά της ετικέτας εξυπηρέτησης στην κάρτα συστήματος αντικατάστασης.

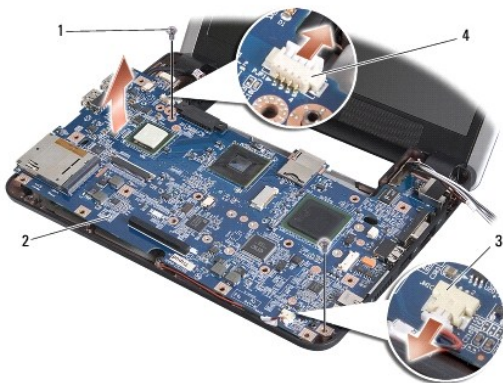
 **ΣΗΜΕΙΩΣΗ:** Υπάρχει πιθανότητα ο υπολογιστής σας να σταλεί με ή χωρίς εξωτερικό οπτικό δίσκο. Χρησιμοποιείτε έναν εξωτερικό οπτικό δίσκο ή μία εξωτερική συσκευή αποθήκευσης για τις διαδικασίες που περιλαμβάνουν δίσκους.

 **ΕΙΔΟΠΟΙΗΣΗ:** Πιάνετε τα εξαρτήματα και τις κάρτες από τις άκρες τους και μην αγγίζετε τις ακίδες και τις επαφές.

---

## Αφαίρεση της κάρτας συστήματος

1. Ακολουθήστε τις οδηγίες στην ενότητα [Προτού ξεκινήσετε](#).
2. Αφαιρέστε το κάλυμμα του υπολογιστή (ανατρέξτε στην ενότητα [Αφαίρεση καλύμματος μονάδας](#)).
3. Αφαιρέστε τη μονάδα μνήμης που δεν είναι δυνατόν να χρησιμοποιηθεί (ανατρέξτε στην ενότητα [Αφαίρεση μονάδων μνήμης](#)).
4. Αφαιρέστε τη στερεά κατάσταση του δίσκου (ανατρέξτε στην ενότητα [Αφαίρεση μονάδας σκληρού δίσκου](#)).
5. Αφαιρέστε το ηλεκτρολόγιο (ανατρέξτε στην ενότητα [Αφαίρεση του ηλεκτρολογίου](#)).
6. Αφαιρέστε το στήριγμα παλάμης (ανατρέξτε στην ενότητα [Αφαίρεση του στηρίγματος παλάμης](#)).
7. Αποσυνδέστε τα καλώδια της οθόνης, τα καλώδια κεραίας της Mini-Card, και τα καλώδια του μικροφώνου από τις αντίστοιχες θύρες της κάρτας συστήματος (ανατρέξτε στην ενότητα [Αίταξη οθόνης](#)).



1	βίδες (2)	2	κάρτα συστήματος
3	θύρα καλωδίου μικροφώνου	4	μετασχηματιστής AC καλωδίου μικροφώνου

8. Αποσυνδέστε το καλώδιο μικροφώνου και το καλώδιο του μετασχηματιστή AC από τις αντίστοιχες θύρες της κάρτας συστήματος.
9. Αφαιρέστε τις δύο βίδες που συγκρατούν την κάρτα συστήματος στη βάση του υπολογιστή.
10. Ανασηκώστε την κάρτα συστήματος υπό γωνία προς την πλευρά του υπολογιστή και έξω από τη βάση του υπολογιστή.

## Επανατοποθέτηση της κάρτας συστήματος

**ΣΗΜΕΙΩΣΗ:** Τα θερμικά μπλοκ ίσως κολλήσουν στο κάτω μέρος του στηρίγματος παλάμης. Αφαιρέστε τα θερμικά μπλοκ από το κάτω μέρος του στηρίγματος παλάμης.

1. Αφαιρέστε το φυγοκεντρικό χαρτί των θερμικών μπλοκ που σας έχει αποσταλλεί με τη νέα σας κάρτα συστήματος και επικολλήστε την στον επεξεργαστή, Βόρεια και Νότια γέφυρα.



1	θερμικά μπλοκ (3)	2	νότια γέφυρα
3	βόρεια γέφυρα	4	επεξεργαστής

2. Ακολουθήστε όλα τα βήματα στο [Αφαίρεση της κάρτας συστήματος](#) με αντίστροφη σειρά.

**ΕΙΔΟΠΟΙΗΣΗ:** Προτού ανοίξετε τον υπολογιστή, αντικαταστήστε όλες τις βίδες και βεβαιωθείτε ότι δεν έχουν περισσέψει βίδες μέσα στον υπολογιστή. Σε αντίθετη περίπτωση, ενδέχεται να προκληθεί βλάβη στον υπολογιστή.

3. Ανοίξτε τον υπολογιστή.

**ΣΗΜΕΙΩΣΗ:** Αφού επανατοποθετήσετε την κάρτα συστήματος, εισαγάγετε την ετικέτα εξηγήρησης του υπολογιστή στο BIOS της κάρτας συστήματος αντικατάστασης.

4. Τοποθετήστε το συνοδευτικό CD της κάρτας συστήματος αντικατάστασης στην αντίστοιχη μονάδα δίσκου. Ακολουθήστε τις οδηγίες που εμφανίζονται στην οθόνη.
  5. Η μήτρα του πληκτρολογίου ίσως αλλάξει αφού αντικαταστήσετε την κάρτα συστήματος. Για να ρυθμίσετε τη μήτρα του πληκτρολογίου σύμφωνα με τη χώρα σας, ανατρέξτε στην ενότητα [Ρύθμιση της Μήτρας πληκτρολογίου](#).
- 

## Ρύθμιση της Μήτρας πληκτρολογίου

1. Σβήστε τον υπολογιστή σας (ανατρέξτε στην ενότητα [Απενεργοποίηση του υπολογιστή σας](#)).
  2. Εάν ο υπολογιστής σας είναι συνδεδεμένος με το μετασχηματιστή AC, αποσυνδέστε το μετασχηματιστή AC από τον υπολογιστή.
  3. Πιέστε και κρατήστε τον άκολουθο συνδυασμό πλήκτρων για την επιθυμητή μήτρα πληκτρολογίου:
    - ο Ηνωμένες Πολιτείες Αμερικής: <Fn><S>
    - ο Ηνωμένο Βασίλειο: <Fn><K>
    - ο Ιαπωνία: <Fn><J>
    - ο Κορέα: <Fn><E>
  4. Συνδέστε το μετασχηματιστή AC στον υπολογιστή και έπειτα, τοποθετήστε τον σε μια πρίζα τοίχου ή υποδοχή με προστασία τάσης.
  5. Ελευθερώστε το συνδυασμό πλήκτρων.
- 

[Επιστροφή στη σελίδα περιεχομένων](#)